

# Funktionsbeskrivning

Från RAS 2007.

En funktionsbeskrivning består av fem moment som genomförs i fyra olika apporteringssituationer, vilka är följande:

- 1 Apportering
- 2 Sök
- 3 Viltintresse
- 4 Vattenarbete
- 5 Uppträdande i konkurrenssituation

Moment 1-3 ingår i landdelen och vattendelen består av moment 4-5. Det går bra att göra de olika delarna vid två olika tillfällen.

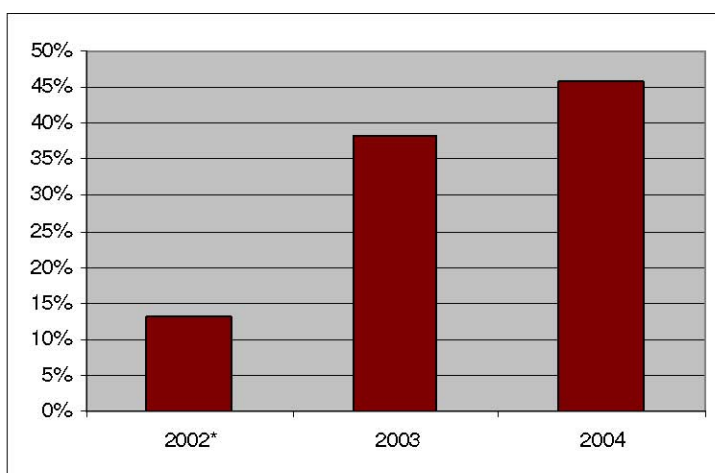
I funktionsbeskrivningen används samma typ av intensitetsskala som vid mentalbeskrivningen. Även i funktionsbeskrivningen är det viktigt att vara medveten om att en 1:a eller en 5:a inte alltid är bäst eller sämst. Funktionsbeskrivningens förtryckta protokoll är utformat som mentalbeskrivningens och beskrivaren kryssar för den intensitet som bäst stämmer överens med hundens beteende.

Funktionsbeskrivningen är inte någon tävling, test eller prov, utan endast en beskrivning av vad hunden gör i de olika apporteringssituationerna. Det är en fördel om hunden är otränad, men givetvis är även den apporteringstränade hunden välkommen. Hundarna bör vara så unga som möjligt, dock ej yngre än 9 månader och helst inte äldre än 18 månader.

Funktionsbeskrivningen är ett komplement till mentalbeskrivningen vilket innebär att sådant som beskrivs där (t ex skottberördhet och jakt efter ett byte) inte beskrivs i funktionsbeskrivningen. Det är därför viktigt att de funktionsbeskrivna hundarna även genomför mentalbeskrivningen.

2002-06-01 genomfördes den första funktionsbeskrivningen med tollare och fram till 2004-12-31 har totalt 336 stycken hundar genomfört funktionsbeskrivningens landdel och 319 stycken genomfört vattendelen. Medelåldern för dem är 13 månader. En hund har avbrutit funktionsbeskrivningen på grund av rädsla.

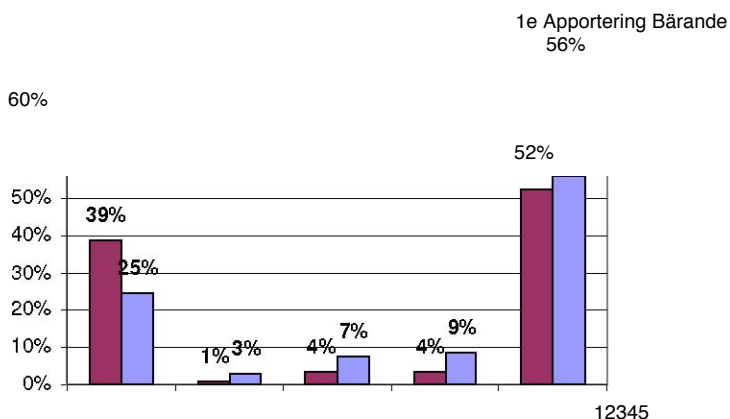
I figur 27 redovisas förhållandet funktionsbeskrivna hundar per år och samma års registreringar av hundar hos SKK. Tollarklubben har använt sig av funktionsbeskrivningen sedan 2002-06-01 och utfallet så här långt är mycket bra. Drygt 45% funktionsbeskrivna hundar under 2004 är ett mycket bra utfall!



**Figur 27** - Detta diagram visar den procentuella andelen funktionsbeskrivna hundar per år i förhållande till respektive års registreringsciffror.

\* de första funktionsbeskrivningarna gjordes 2002-06-01

Tollarna utnyttjar hela intensitetsskalan i så gott som samtliga delmoment, vilket är positivt. Det är fortfarande för få hundar beskrivna efter enskilda individer, men trots detta kan man utläsa skillnader mellan olika avelsdjur. Det är hundar ur hela populationen som har funktionsbeskrivits och det är positivt eftersom resultaten återspeglar hela rasen.



Figur 28 -I detta moment är medelvärdet 3,4 ("Bär från eller i sidled från föraren, avbryter") men den faktiska sanningen är att antingen bär hundarna eller också inte.

Det är inte relevant att studera rasens medelvärden i funktionsbeskrivningen, se bilaga 3. De flesta delmoment följer inte en normalfördelningskurva utan det är många hundar som ligger högt respektive lågt i intensitet vilket gör att medelvärdena är missvisande i vissa fall. Som exempel kan nämnas momentet Apporteringens delmoment "Bärande" där 39% resp. 25% av hundarna ej bär och 52% resp. 56% av hundarna bär genom hela momentet, se figur 28.

I stället har vi valt att titta på fördelningen i respektive moment, se bilaga 4. Förklarande text till funktionsbeskrivningsprotokollet finns i bilaga 5. Då kan vi se att i delmomenten Engagemang (1a och 2a) är majoriteten, 40% respektive 44%, av hundarna intresserade och följer med utan avbrott i det som sker i funktionsbeskrivningsområdet. Engagemanget ökar andra gången i delmomentet 1a2 vilket är positivt. Intressant är också att se, att till skillnad från momentet 1a så ökar procenttalen i intensitetsskalans lägre delar i moment 2a, vilket kan tyckas anmärkningsvärt. Borde inte hundarnas engagemang ökas när de utsätts för en liknande retning för tredje gången?

I momenten Gripande (1c), Grepp (1d), Bärande (1e) och Vägen in (1f) ser vi att runt 40% av hundarna inte griper eller bär dummy, vilket är lite konstigt eftersom tollaren är en apportrande hund. Positivt är dock att andra gången momentet genomförs så sjunker denna siffra till runt 25%. Liknande resultat ser vi även i momenten Gripande (2c), Grepp (2d), Bärande (2e) och Vägen in (2f), återigen är det drygt 40% av hundarna som av någon anledning inte apporterar. En del av dessa siffror kan förklaras med att en del hundar söker men inte finner apporten innan tiden gått ut. Vi har dock ett så pass stort underlag att arbeta ifrån att dessa hundar försvinner i mängden.

Trots att det är ett stort antal hundar som väljer att inte apportera dummy av en eller annan anledning så är det hela 81% respektive 85% som fullföljer delmomentet Vägen ut (1b).

I momentet Viltintresse är det 8% av hundarna som försöker gripa eller griper fågeln inom de tillåtna 5 sekunderna. 7% av hundarna är helt ointresserade eller undviker kontakt med viltet som kastats synligt framför den.

Ungefär 40% av tollarna går inte i vattnet och vill inte simma. Det är också anmärkningsvärt eftersom tollaren är en utpräglad sjöfågelsapportör. Goldenklubben har kunnat se vissa samband i sitt funktionsbeskrivnings- och mentalbeskrivningsmaterial mellan rädda hundar och hundar som inte simmar. Vi har ännu inte studerat och analyserat våra beskrivningsmaterial och vi kan därför inte säga att det finns några sådana samband i vår ras i dagsläget.

Alltför många tollare har väldigt svårt att sitta tyst och stilla när annan hund arbetar och intensiteten ökar från första gången till andra gången. Det är närmare 57% hundar som blir upphetsade, gnäller, skäller eller hoppar i momentet Konkurrenssituation. En intressant iakttagelse är att även en del av de hundar som inte ville simma återfinns i denna grupp.

Vi har fått ett eget delmoment i funktionsbeskrivningen där vi har för avsikt att mäta hur ljudliga hundarna är. Nästan mer än hälften av hundarna ger ifrån sig enstaka skall/skrik (8% respektive 10%) eller upprepade skall/skrik (37% respektive 42%). Liksom i momentet Konkurrenssituation så hittar vi även en del av de hundar som inte vill simma i dessa grupper. Av de hundar som är tysta, är det drygt 62% som inte simmar. En tänkbar förklaring är att de inte har något intresse för att simma, varför de inte ser någon konkurrens i situationen.

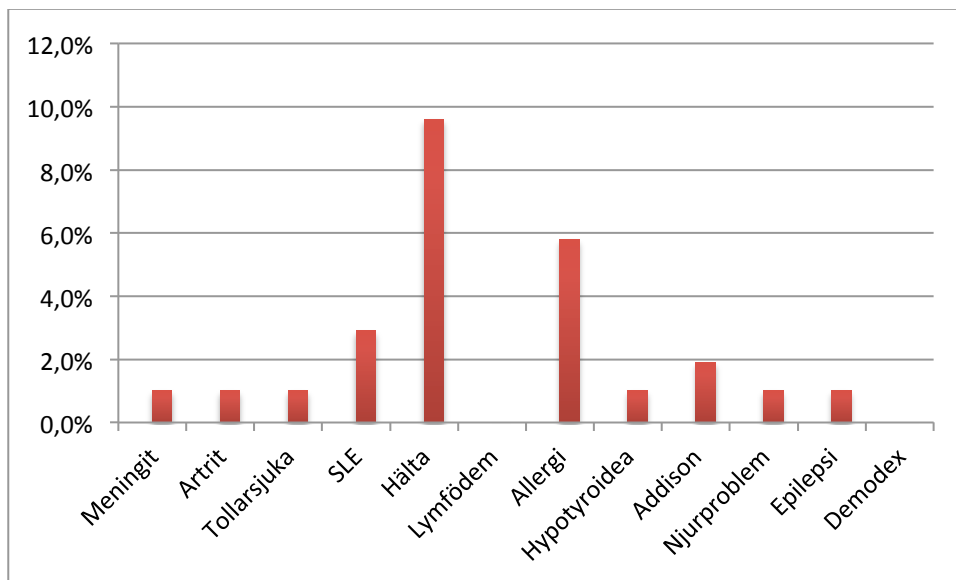
Det är värdena i de orange rutorna som i dagsläget inte är riktigt tillfredsställande.

	1	2	3	4	5
<i>Gripande:</i>					
Moment 1C – Apportering/Gripande1	34%	9%	19%	38%	0%
Moment 1C – Apportering/Gripande2	25%	4%	21%	50%	1%
Moment 2C – Sök/Gripande	35%	5%	20%	39%	1%
<i>Grepp:</i>					
Moment 1D – Apportering/Grepp1	38%	23%	32%	7%	0%
Moment 1D – Apportering/Grepp2	26%	27%	31%	14%	3%
Moment 1D – Sök/Grepp	39%	25%	29%	7%	0%
	1	2	3	4	5
<i>Bärande:</i>					
Moment 1E – Apportering/Bärande1	39%	1%	4%	4%	52%
Moment 1E – Apportering/Bärande2	25%	3%	7%	9%	56%
Moment 2E – Sök/Bärande	39%	3%	3%	5%	50%
<i>Vägen in:</i>					
Moment 1F – Apportering/Vägen in1	39%	6%	6%	6%	43%
Moment 1F – Apportering/Vägen in2	27%	12%	9%	3%	49%
Moment 2F – Sök/Vägen in	43%	2%	4%	7%	43%

## Hälsoenkät 2003

Hösten 2003 skickades en hälsoenkät ("Hälsoenkät 2003") ut till alla tollare födda 1998. Det var 240 ex som gick ut till hundägarna och totalt inkom 104 stycket vilket ger en svarsfrekvens på 35,6% baserat på de hundar som

registrerades 1998. Enkäten fanns även på Tollarklubbens hemsida. Detta gav en övergripande bild av hälsoläget i rasen. För att kunna hålla en kontroll av hur hälsoläget förändras ska en hälsoenkät skickas ut vartannat år till de hundar som är födda 5 år tidigare, dvs 2005 skickas enkäten ut till de hundar som är födda 2000 osv.



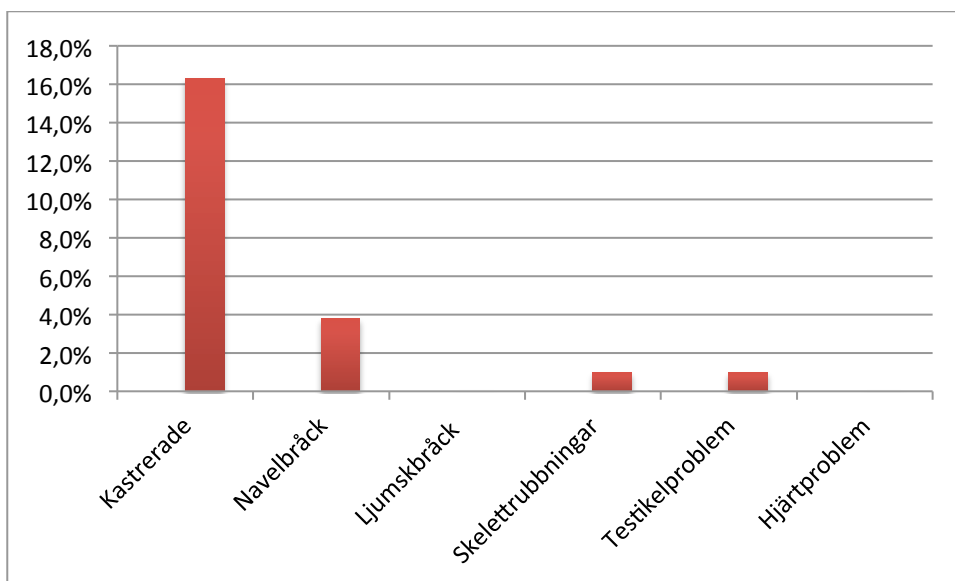
Figur 5 -Sammanställning av de sjukdomar som undersöktes i Hälsoenkät 2003

Enkätsvaren redovisas i tre grupper; sjukdomar, infektion och övriga frågeställningar. Figur 5 visar en sammanställning av de sjukdomar som förekom i Hälsoenkät 2003. En sak som är viktigt att känna till är att när materialet studerats kan det i vissa fall vara så att en och samma hund har flera sjukdomar. Ett sådant fall är en hund som har fått diagnosen meningit, artrit och tollarsjuka samt att den även fått en allmän autoimmun diagnos.

Anledningen till att hältor har lagts i gruppen "Sjukdomar" beror delvis på att ospecificerade hältor i vissa fall kan vara symptom på tollarsjuka. Det är 9,6% eller 10 stycken av hundarna som har drabbats av hältor av olika slag. 4 av fallen berodde på skada, 2 fall var orsakade av sjukdom och 1 hund hade hältor orsakad av borrelia. Övriga 3 fall av hältor var inte utredda.

Allergier ligger på en andra plats med 5,8%, vilket motsvarar 6 fall bland de 104 hundarna. Av dessa sex hundar var 5 diagnostiserade av veterinär och dessa hundar var allergiska mot damm, gran, katter, pollen, protein, olivolja och vissa växter. Samtliga hundar fick sin diagnos mellan 2 – 4 års ålder. Symptomen var något/några av följande; rinnande ögon, klåda, svullnad och sår i ansiktet.

Materialet är inte uppdelat på enskilda typer av infektioner mer än att det visar att 31,7% har haft någon typ av infektion under sitt liv. Det är 18% av de hundar som har haft infektioner som har haft fler än 3 infektioner. Den vanligaste typen av infektion var i denna undersökning öroninfektion.



Figur 6 -Sammanställning av "Övriga frågeställningar" som undersöktes i Hälsoenkät 2003

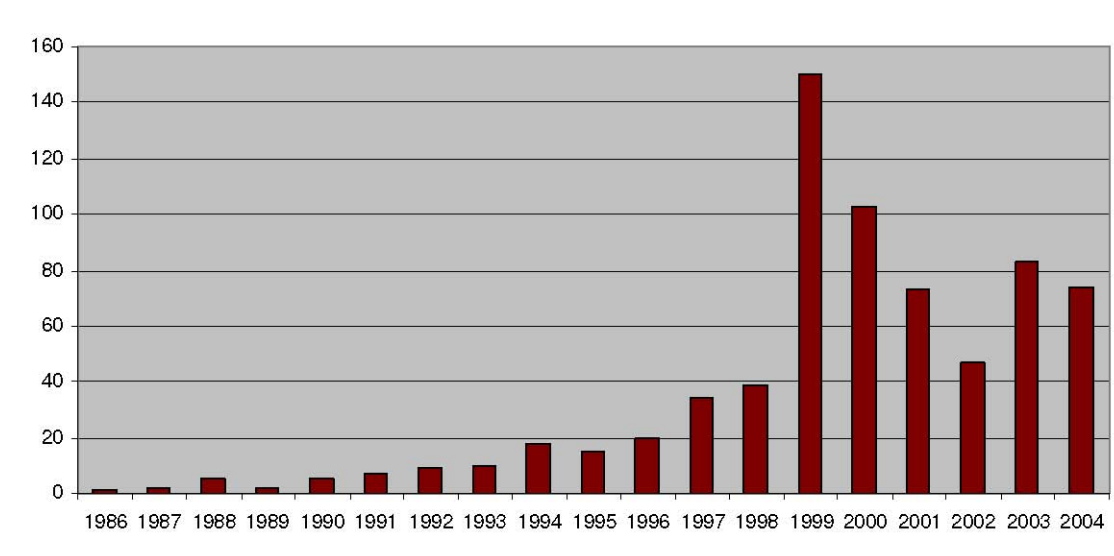
"Övriga frågeställningar" redovisas i figur 6 och dominerande i denna grupp, om man bortser från kastrerade, är navelbräck med 3,8%.

16,3% av hundarna i undersökningen var kastrerade. Det var jämt fördelat mellan hanar och tikar. Hanhundarna kastrerades pga stort löptiksintresse, kontaktsvårigheter och problem vid hanhundsmöten. Anledningarna till att tikarna kastrerades uppgavs vara problem med löp, sjukdom eller svår skendräktighet.

I samband med denna enkät ställdes även frågan varför hundägarna inte höftledsröntgar och ögonlyser sina hundar. De skäl som uppgavs var framförallt dålig information.

## Hälsoenkät 2005

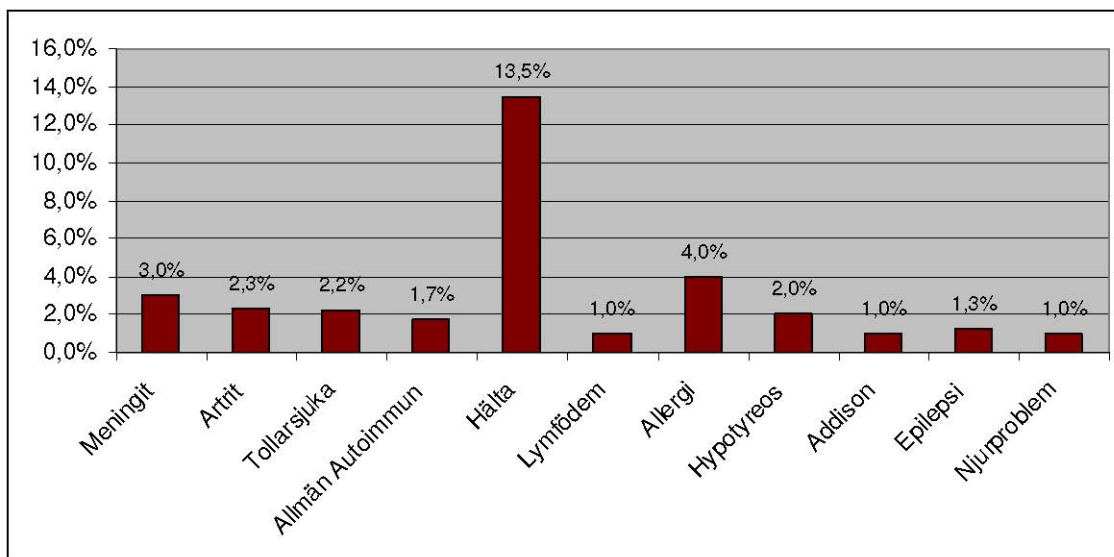
Under 2005 skickades hälsoenkäten ("Hälsoenkät 2005") ut till 428 hundägare vars hundar var födda 1999 och 2000. Anledningen att enkäten skickades ut till två årskullar var att Tollarklubben ville ha ett större underlag till SLU:s Tollarprojekt. Svarsfrekvensen blev 38,6% baserat på de båda årens registreringssiffror. Denna enkät hade omarbetats i samråd med veterinärmedicine doktor Helene Hamlin, ansvarig för Tollarprojektet vid SLU. Innehållet i enkäten fokuserades mycket på autoimmuna sjukdomar då enkäten förhoppningsvis ska bidra med användbar information till forskningsprojektet. Förutom utskicket har även enkäten funnit på hemsidan samt att den delades ut vid Tollarspecialen 2006, vilket innebär att även andra hundar än de födda 1999 och 2000 ingår i sammanställningen. Det har varit en stor respons men hundar födda 2005 och 2006 är inte med i statistiken. Anledningen till detta är att bedömning gjorts att dessa hundar är för unga. Även de utländska hundarna har sorterats bort. Totalt baseras sig statistiken från enkäten på 697 hundar som fördelar sig, se figur 7, årsvis utifrån det år de är registrerade.



Figur 7 - Detta diagram visar hur svarsfrekvensen är fördelad efter hundarnas registreringsår

Enkätsvaren redovisas i tre grupper; sjukdomar, inflammationer och övriga frågeställningar. Figur 8 visar en sammanställning av de sjukdomar som förekom i Hälsoenkät 2005.

I gruppen "Sjukdomar" återfinns hältor och det beror delvis på att hältor var en av de frågor som Helene Hamlin var intresserad av. Ospecificerade hältor kan i vissa fall vara symptom på tollarsjuka. Även om så inte alltid är fallet, är det anmärkningsvärt många hundar, 13,5%, som besvärats av hältor. Många svar på enkäterna har angett sträckning som orsak men sträckning kan många gånger vara medicinskt svårt att "bevisa". Dock har hältor som ägarna angett berott på klara orsaker, t ex klobrott, korsbandsskada etc sorterats bort.



Figur 8 -Sammanställning av de sjukdomar som undersöktes i Hälsoenkät 2005

Sjukdomen hypotyreos är intressant eftersom det finns en autoimmunologisk variant av sjukdomen. Av de 697 enkätsvaren har 2% uppgett att hunden har denna diagnos. Det framgår inte av enkätsvaren vilken variant dessa hundar har. Genom att göra ett sk TgAA-test är det möjligt avgöra vilken variant av sjukdomen som hunden har. Vid Michigan State University har sedan 1998 ett stort antal tollare testats med hjälp av TgAA-test och det har visat sig att 18,5% av de testade hundarna har varit positiva, dvs haft den autoimmunologiska varianten av sjukdomen. Även OFA (Orthopedic Foundation for Animals) har börjat registrera resultat av TgAA-test och resultaten från de båda undersökningarna redovisas i figur 9. Det är fler osäkra provsvar i OFA:s data än i MSU:s data, tyvärr framgår det inte i rapporten vad detta beror på.

Laboratory Data	# tests	% normal	% autoimmune thyroiditis	% equivocal
OFA Data	91	69,2%	8,8%	22,0%
MSU Data	173	71,7%	18,5%	9,8%

% autoimmune Laboratory Data # tests % normal thyroiditis

% equivocal

OFA Data 91 69,2% 8,8% 22,0%

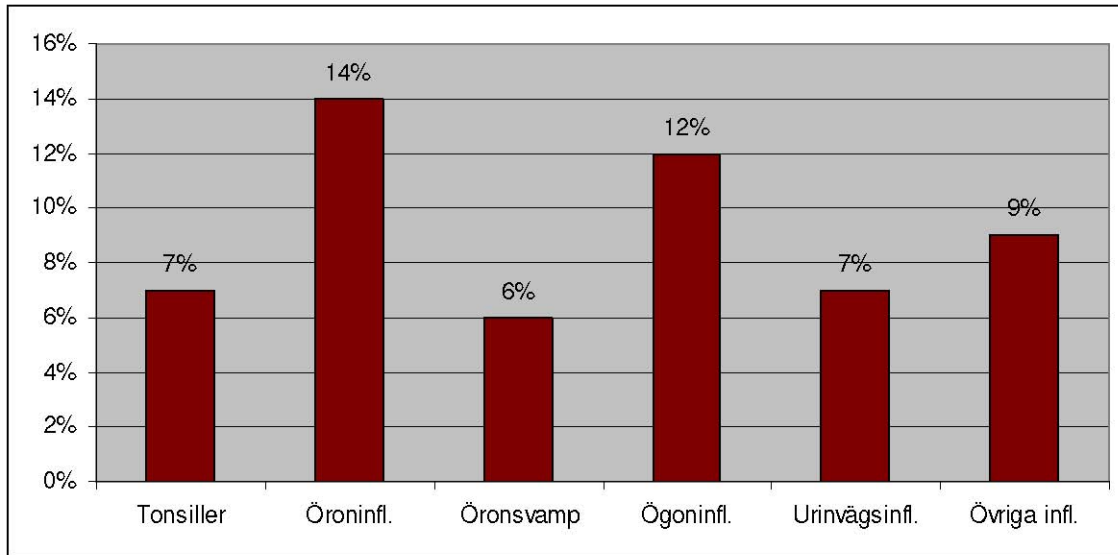
Figur 9 -Redovisning av utfallen av TgAA-tester hos MSU och OFA. Källa: Folkman Jane et al, Thyroid/Addison's Study in Tollers, Michigan State University

4% av hundägarna har angett att deras hund har någon form av allergi och det är den näst största åkomman i denna grupp. I dagsläget har inte enkäterna bearbetats tillräckligt för att kunna studera vilka typer av allergier det rör sig om.

På tredje till femte plats kommer meningit (3%), artrit (2,3%) och Tollarsjuka (2,2%), vilka med stor sannolikhet är av autoimmun karaktär. Det finns ett flertal autoimmuna sjukdomar i rasen och det är dessa sjukdomar som betraktas som tollarnas största hälsoproblem. De nyss nämnda tre sjukdomar beskrivs mer utförligt längre ner.

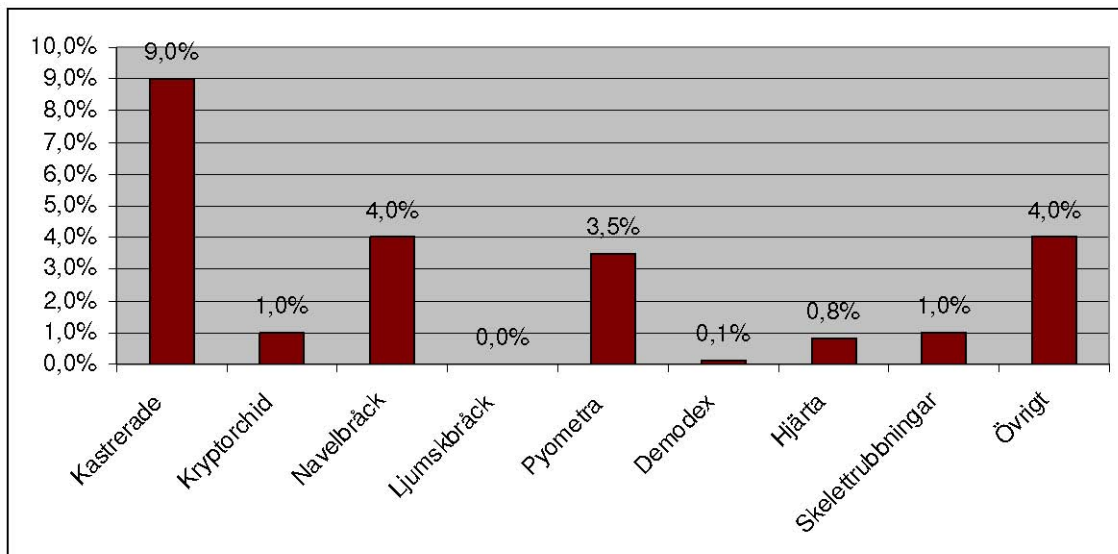
Andra gruppen i Hälsoenkät 2005 är inflammationer, vilken redovisas i figur 10. Öroninflammationer (14%) dominerar denna grupp strax följd av ögoninflammationer (12%). Observera att en del hundar kan ha haft flera av dessa, vilket innebär att det totala antalet inte är lika högt om man lägger samman alla ja-svar. Vid en djupare bearbetning av hälsoenkäterna ska detta studeras. I gruppen "Övriga inflammationer" finns det en övervikt på analsäcksinflammationer men det förekommer även inflammationer på tarmar, bukspottskörtel mm. Hälsoenkäterna är inte färdigt bearbetade, varför det ännu inte framgår om det handlar om enstaka och/eller upprepade

inflammationer.



**Figur 10** - Sammanställning av de inflammationer som undersöktes i Hälsoenkät 2005

Figur 11 visar den sista gruppen "Övriga frågeställningar" som domineras av navelbräck (4%) och pyometra (livmoderinflammation) med 3,5%. Tyvärr bortser en del uppfödare från ärftligheten vad gäller navelbräck och använder hundar med navelbräck i aveln. Navelbräck beskrivs mer utförligt längre ner. Stapeln "Övrigt" innehåller en blandad kompost av enskilda problem som hundägarna haft med sina hundar. Stapeln "Kastrerade" visar att 9% eller 60 stycken hundar, såväl hanar som tikar, av de 697 som ingick i enkätundersökningen är kastrerade.



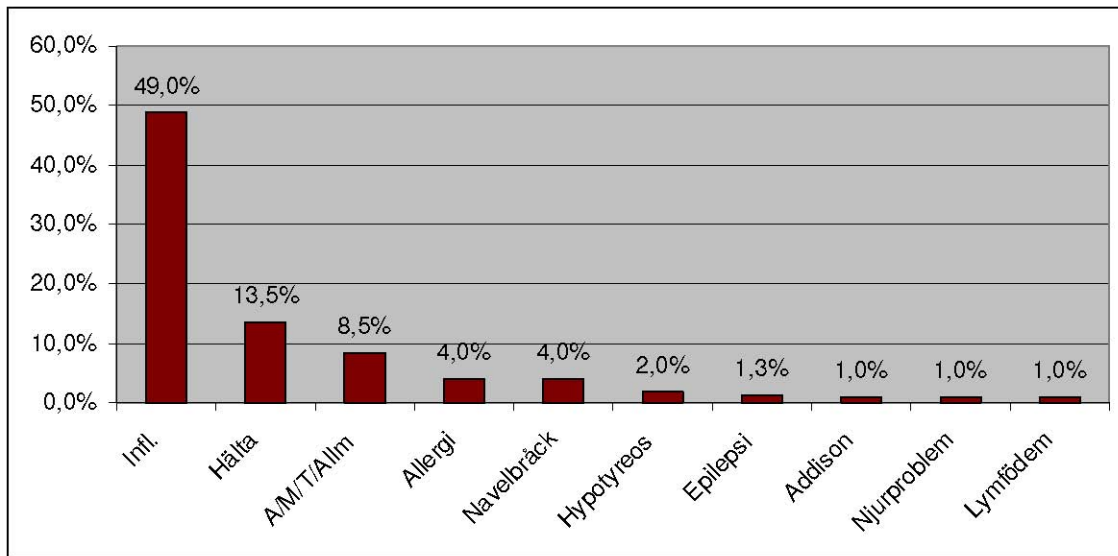
**Figur 11** - Sammanställning av "Övriga frågeställningar" som undersöktes i Hälsoenkät 2005

För att få en mer samlad bild av utfallet i hälsoenkäten har vissa av kolumnerna i de olika grupperna lagts ihop, vilket visas i figur 12. I stapeln "Inflammationer" har svampinfektioner tagits bort. Värt att notera är att det inte skett någon djupare analys ännu (november 2006), vilket innebär att flera hundägare har kryssat i flera av symptomen. Det innebär att siffran är högre än den skulle vara om en sådan sortering gjorts. Anmärkningsvärt är ändå att förhållandevis många av tollarna drabbas av inflammationer i någon form.

I stapeln "A/M/T/Allm" har diagnoserna artrit, meningit, tollarsjuka och allmän autoimmunologisk sjukdom lagts samman. Här har de som kryssat i mer än ett alternativ sorterats bort. Det gör att den sammanlagda procenten



är något lägre än om man summerar siffrorna i det uppdelade diagrammet "Sjukdomar".



**Figur 12** - Sammanställning av de mest intressanta fynden i de tre grupperna

#### Jämförelse Hälsoenkät 2003 och Hälsoenkät 2005

Trots att enkäterna inte är identiska är de snarlika frågor som ställts och i figur 13 jämförs de båda enkäternas utfall med varandra och det ger en samstämmig bild. I de båda enkäterna dominerar inflammationer och hälftor följda av A/MT/Allm.