

Raskompendium för Nova Scotia Duck Tolling Retriever



Foto: Håkan Gulliksen

Detta raskompendium är tänkt att i första hand fungera som ett hjälpmedel åt de domare som dömer rasen. Det skall också användas vid fortbildning av befintliga domare samt vid utbildning av nya domare av rasen.

Framtaget inför Exteriördomarkonferensen 2005

Producerat i mars 2005

FCI-standard 1987-06-24; engelska. SKKs standardkommitté 1995-09-12

Raskompendium för Nova Scotia Duck Tolling Retriever



OBSERVERA!

Alla bilder publiceras efter tillstånd från respektive fotograf. Dock gäller copyright, vilket innebär att om bilden skall användas till något annat än påseende, måste tillstånd inhämtas från ägaren till bilden.

Samtliga hundägare har givit sitt medgivande att låta sin hund vara med i detta kompendium.

Ett stort tack till alla som hjälpt till att göra detta raskompendium möjligt!

NOVA SCOTIA DUCK TOLLING RETRIEVER

FCI nr 312

FCI-standard 1987-06-24; engelska

SKKs STANDARDKOMMITTÉ 1995-09-12

URSPRUNGLAND/HEMLAND:

Kanada

ANVÄNDNINGSSOMRÅDE:

Apporterande fågelhund

FCI-KLASSIFIKATION:

Grupp 8

Sektion 1

Med arbetsprov

BAKGRUND/ÄNDAMÅL:

Nova scotia duck tolling retriever (tollare) utvecklades på Nova Scotia-halvön i början på 1800-talet för att "tolla" (eller locka) och apportera sjöfågel. Den "tollande" hunden springer, hoppar och leker längs stranden fullt synlig för andflocken. Ibland försvinner hunden utom synhåll för att, med hjälp av den gömda jägaren som kastar små pinnar eller bollar till hunden, snabbt dyka upp igen. Hundens lekfulla beteende väcker ändernas nyfikenhet och de luras att komma inom skotthåll. Tollaren sänds därefter ut för att apportera de skjutna fåglarna.

HELHETSINTRYCK:

Tollaren skall vara en medelstor, kraftfull, muskulös, kompakt och välbalanserad hund med medelkraftig till kraftig benstomme. Den skall vara en i hög grad vig, rörlig, alert och beslutsam hund. Många tollare har ett något sorgset uttryck som dock ändras till intensiv koncentration och upphetsning så fort hunden börjar arbeta.

UPPFÖRANDE/KARAKTÄR:

Tollaren skall vara intelligent, lättdresserad och ha stor uthållighet. Den skall vara en stark och skicklig simmare, en naturlig och säker apportör såväl på land som i vatten, redo för arbete i samma ögonblick en uppmaning till apportering ges. Under arbete har tollaren ett snabbt, framrusande sätt med huvudet nästan i linje med ryggen och svansen med sitt mycket rikliga behäng, i ständig rörelse. Den starka apporteringlusten och lekfullheten är nödvändiga egenskaper för rasens specifika arbetssätt.

EXEMPEL PÅ HUNDAR AV UTMÄRKT KVALITET

TIKAR



HANAR



Rasklubbens kommentar

En del tollare kan visa ett reserverat beteende i nya situationer och mot främmande människor, men de skall naturligtvis tillåta hantering utan att skygga.

Tollarna är relativt långsamma och sena i sin utveckling. En vuxen hund skall dock ha en tydlig könspregel. Tollaren skall, enligt standard, vara muskulös och kompakt, men får för den skull absolut inte ge ett tungt helhetsintryck. Avsaknad av massa hos vuxen hund är fel enligt standarden.

Eftersom den tillåtna storleksvariationen vad gäller mankhöjd är generöst tilltagen bör de mått som anges i standarden (under rubriken Huvud) användas med omdöme.

Diskvalificerande fel är varje tendens till skygghet hos vuxen hund.

HUVUD:

Huvudet skall vara skarpskuret och lätt kilformat. Hos en hanhund av medelstorlek skall längden på huvudet, från nospets till nackknöl, vara ca 23 cm. Huvudets storlek skall dock stå i proportion till kroppen.

Exempel på rastypiska huvuden:

TIKAR



HANAR



Rasklubbens kommentar

Huvudet skall harmoniera i storlek med den övriga kroppen. Det förekommer både för stora och för små huvuden.

Skallparti:

Den breda skallen skall endast vara lätt rundad och utan framträdande nackknöl. Ett bra mått för en medelstor hanhund är ca 14 cm mellan öronen avsmalnande till ca 4 cm vid nosryggen.

Stop:

Stopet skall vara måttligt markerat.

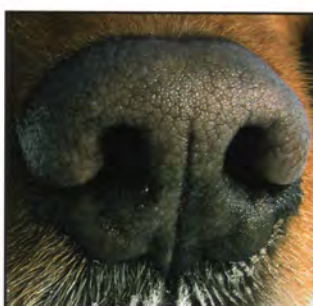
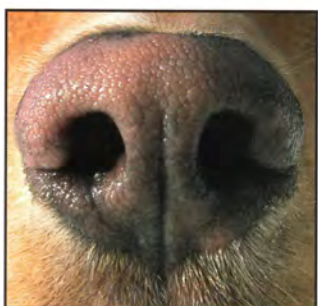
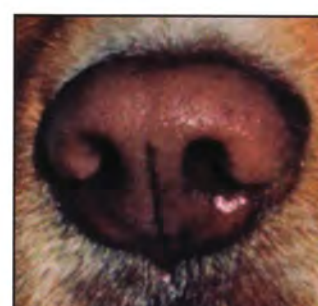
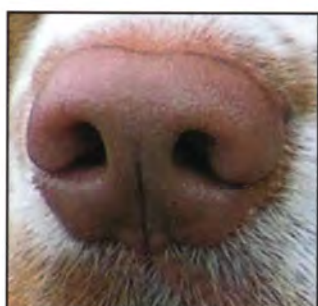
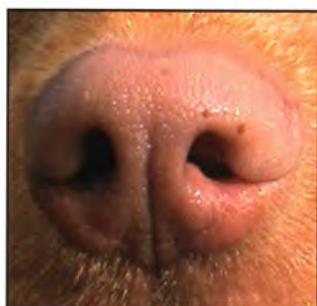
Rasklubbens kommentar

Brant stop är fel enligt standarden.

Nostryffel:

Nostryffeln skall avsmalna mot spetsen. Näsborrharna skall vara väl öppna. Pigmentet skall vara köttfärgat och harmoniera med pälsfärgen eller vara svart.

Exempel på godkända färger på nostryfflar:



Rasklubbens kommentar

Annan färg på nostryffel än köttfärgad eller svart, dvs så ljus köttfärgad ("grisskär") att den inte harmonierar med pälsen är ett fel enligt standarden. Äldre hundar med köttfärgad nostryffel kan ha fräknar, vilket inte får förväxlas med flerfärgad nostryffel.

Diskvalificerande fel är flerfärgad nostryffel, se bild längst bak i kompendiet.

Nosparti:

Nospartiet skall avsmalna i en skarp linje från stop till nosspets. Underkäken skall vara kraftig men inte framträdande. Den skall bilda en nästan rät linje från mungipa till käkbenets hörn med större djup vid stopet än vid nostryffeln. Pälsen på nospartiet skall vara kort och fin.

Rasklubbens kommentar

Konvext eller konkavt nosparti är fel enligt standarden. Underkäken får inte vara vek, vikande eller tunn.

Läppar:

Läpparna skall vara tämligen åtsmitande och i profil forma en mjuk kurva utan hängande mungipor. Pigmentet skall vara köttfärgat och harmoniera med pälsfärgen eller vara svart.



Korrekt
mungipa

Hängande
mungipa



Rasklubbens kommentar

För stora hängande mungipor ger hunden ett felaktigt, tungt uttryck.

Käkar/tänder:

Komplett saxbett. Käkarna skall vara tillräckligt kraftiga för att kunna bära en stor fågel. "Mjuk" mun är väsentligt.

Rasklubbens kommentar

Munnens mjukhet är omöjlig att bedöma i ringen, men visar sig snabbt på fältet.

Var uppmärksam på att samtliga tänder finns. Ibland förekommer det att tänder saknas, oftast P1.

Överbett är ett fel enligt standarden.

Diskvalificerande fel är underbett, sned käke eller markerat överbett.

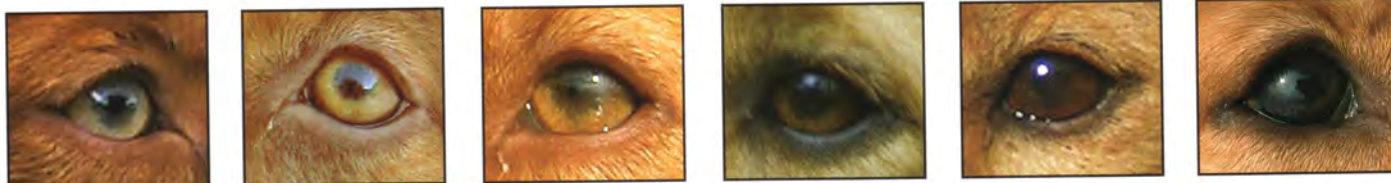
Kinder:

Kinderna skall vara flata.

Ögon:

Ögonen skall vara mandelformade, medelstora och sitta väl isär. De skall vara bärnstensfärgade eller bruna. Ögonlocksränderna skall ha samma färg som läpparna.

Exempel på godkända ögonfärger:



Rasklubbens kommentar

Det finns en stor variation på ögonens färger, från ljust bärnstensfärgade till mörkt bruna. Gula ögon mörknar ju äldre hunden blir. Unghundar har ofta ljusa ögon som gått från blåa via gröna till bärnstensfärgade.

Stora, runda ögon är ett fel enligt standarden. Observera att de flesta tollare ser ut att ha runda ögon vid dålig belysning.

Fel enligt standarden är annan färg på ögonlockskanter och ögon än den som standarden föreskriver.

Öron:

Öronen skall vara trekantiga och medelstora. De skall vara ansatta högt och långt bak på skallen. Vid basen skall de vara mycket lätt uppstående, med bra behäng på veckets baksida. Håret skall vara kort på de rundade öronspetsarna.

Korrekt ansatta öron



För högt ansatta öron



Öron med veck, s k flipöron



Rasklubbens kommentar

Öronen skall harmoniera med huvudets storlek, ibland ses tollare med ”mer öron än huvud”.

Tollarens rastypiska uttryck förloras med alltför högt ansatta och/eller flipöron, varför det är viktigt med rätt ansatta öron. Flipöron innebär att örat har ett veck.

Stora tunga öron som är så rundade att de mister sin trekantighet är inte heller rastypiskt.

HALS:

Halsen skall vara väl ansatt, medellång och mycket muskulös utan tendens till överflödigt halsskinn.

KROPP:

Rygglinje:

Rygglinjen skall vara plan.

Rygg:

Ryggen skall vara kort och plan.

Rasklubbens kommentar

Kartrygg eller svankrygg är fel enligt standarden.

Var observant på att rygglinjen kan förändras efter rörelse.

Ländparti:

Ländpartiet skall vara kraftigt och muskulöst.

Rasklubbens kommentar

Slappt ländparti är fel enligt standarden.

Bröstkorg:

Bröstkorgen skall vara djup och nå till armbågarna. Revbenen skall vara väl välvda, varken tunnformade eller flata.

Underlinje:

Buklinjen skall vara måttligt uppdragen.

Svans:

Svansen skall följa på det naturligt mycket lätt sluttande korset. Den skall vara bred vid ansättningen. Behänget på svansen skall vara mycket rikligt och yvigt. Svansen får bäras under rygglinjen utom när hunden är alert, då den bärs högt över ryggen, dock utan att någonsin vidröra kroppen.



Rasklubbens kommentar

När hunden är alert svänger svansen ofta i en båge över ryggen. Detta är typiskt för tollaren, men syns sällan när hunden står uppställd i ringen. Slutet av svansen får inte vara böjd åt sidan och svansen får aldrig vidröra ryggen.

Alltför kort svans som ej når till hasen, svans som är så böjd eller ringlad att den vidrör ryggen samt svans buren under rygglinjen när hunden är i rörelse är fel i standarden.

EXTREMITETER:

FRAMSTÄLL:

Skulderblad:

Skulderpartiet skall vara muskulöst. Skulderbladen skall vara väl tillbakalagda och väl åtliggande och bilda en bra manke som sluttande övergår i den korta ryggen.

Överarm:

Överarm och skulderblad skall vara ungefär lika långa.

Armbåge:

Armbågen skall ligga tätt an mot kroppen och varken vridas inåt eller utåt utan arbeta rent och jämnt.

Underarm:

Frambenen skall ge intryck av parallella kolonner, raka och med kraftig benstomme.

Rasklubbens kommentar

Det förekommer tollare med krokiga framben vilket inte är önskvärt.

Observera även att tunna framben aldrig kan ge intryck av kolonner.

Mellanhand:

Mellanhanden skall vara stark och lätt vinklad.

Rasklubbens kommentar

Veka mellanhänder är ett fel enligt standarden.

Tassar:

De kraftigt simhudsförsedda tassarna skall vara medelstora, slutna och runda med väl välvda tår och tjocka trampdynor. Sporrar på frambenen får avlägsnas.

Rasklubbens kommentar

Tassarna är viktiga för en arbetande hund. De bör vara tämligen runda och sammanhållna i förhållande till kroppen. De måste också ha tjocka väldämpande trampdynor och starka klor. En hund med spretiga tassor och/eller tunna trampdynor kan inte arbeta ordentligt och det är också ett fel i standarden.

Ordentlig simhud är nödvändigt.

Diskvalificerande fel är avsaknad av simhud mellan tårna.

BAKSTÄLL:

Bakstället skall ge ett muskulöst, brett och stabilt intryck. Fram- och bakbensvinklar skall vara i balans.

Lår:

Låren skall vara mycket muskulösa. Lårben och underben skall vara ungefär lika långa.

Knäled:

Knäleden skall vara väl vinklad.

Has:

Hasen skall vara lågt ansatt och varken inåt- eller utåtvriden.

Tassar:

Sporrar på bakbenen får inte finnas. För övrigt se framtassar.

RÖRELSER:

Tollaren förenar ett intryck av kraftfullhet med rörelser som är spänstiga, lätta och lediga. Frambensrörelserna skall vara vägvinnande och påskjutet från bakbenen kraftfullt. Rörelserna skall vara parallella och tassarna skall varken vrida sig inåt eller utåt. När farten ökar rör sig benen alltmer in mot kroppens mittlinje och tassarna sätts ner längs ett enda rakt spår.

PÄLS:

Pälsstruktur:

Tollaren är framavlad för att apportera i iskalla vatten och måste ha en vattenavvisande dubbelpäls. Täckhåret skall vara medellångt och mjukt, underullen mjukare och tät. Pälsen får vara lätt vågig på ryggen, men skall i övrigt vara rak. En del vinterpälsar kan bilda en lång, lös lock på strupen. Behänget skall vara mjukt på strupen, bakom öronen och på lårens baksidor. Frambenen skall ha måttligt med behäng.

Rasklubbens kommentar

Dubbelpäls av god kvalitet är ett krav för en vattenapportör. Det är väsentligt att använda händerna här. Vågor på ryggen är tillåtet, i övrigt skall pälsen vara rak.

Rasen har problem med överpälsade hundar, var observant på detta. Observera att det är stor skillnad på en fullpälsad och en avpälsad tollare.

Öppen päls är ett fel enligt standarden.

Färg:

Olika nyanser av rött eller orange med ljusare färgton på behäng och svansens undersida. Vanligtvis förekommer vita tecken på minst ett av följande ställen – svanspets, tassar (inte ovanför mellanhand/-fot), bröst och bläs. En hund av i övrigt hög kvalitet skall inte dömas ner för att den saknar vita tecken.

Korrekt strumpa



För hög strumpa



Rasklubbens kommentar

Tollarens färg skall vara röd eller orange, alla andra färger är diskvalificerande. Vanligast förekommande färgfel är svarta eller bruna täckhår samt hundar med gråbeige päls utan röd färgton. Svarta eller bruna täckhår kan visa sig på en begränsad del av kroppen, t ex på öronlapparna eller svansroten hos en i övrigt röd hund. Vitt på felaktiga ställen är också diskvalificerande.

Det är önskvärt med vita tecken, vita markeringar är tollarens kännetecken. Tollaren får inte ha en strumpa som går ovanför hela handloven. Om strumpan sträcker sig högre endast på insidan av benet skall detta dock inte belasta hunden.

Diskvalificerande fel är silverfärgad päls, gråaktig päls, svarta partier i pälsen eller varje annan färg än nyanser av rött eller orange. Även vitt på skuldrorna, runt öronen, på ovasidan av halsen, över ryggen eller flankerna räknas som diskvalificerande fel.

STORLEK/VIKT:

Mankhöjd:

Idealmankhöjd för hanhund över 18 mån 48-51 cm
Idealmankhöjd för tik över 18 mån 45-48 cm

En avvikelse på +/- 3 cm är tillåten.

Rasklubbens kommentar

Mer än 3 cm över eller under tillåten mankhöjd, idealmankhöjd, är fel enligt standarden.

Vikt:

Vikten skall stå i proportion till mankhöjd och benstomme.

Riktlinjer: 20-23 kg för vuxen hanhund
 17-20 kg för vuxen tik

FEL:

Varje avvikelse från standarden är fel och skall bedömas i förhållande till graden av avvikelsen:

- Mer än 3 cm över eller under tillåten mankhöjd
- Överbett
- Alltför kort svans; svans som är så böjd eller ringlad att den vidrör ryggen
- Avsaknad av massa hos vuxen hund
- Konkavt eller konvext nosparti
- Brant stop
- Stora, runda ögon
- Annan färg på nostryffel, ögonlockskanter och ögon än den som standarden föreskriver
- Ljust köttfärgad ("grisskär") nostryffel
- Spretiga tassar, tunna trampdynor eller veka mellanhänder
- Öppen päls
- Karprygg, svankrygg eller slapt ländparti
- Svans buren under rygglinjen när hunden är i rörelse

DISKVALIFICERANDE FEL:

- Vitt på skuldror, runt öronen, på ovansidan av halsen, över ryggen eller flankerna
- Silverfärgad päls, gråaktig päls eller svarta partier i pälsen
- Avsaknad av simhud mellan tårna
- Underbett eller sned käke
- Hos vuxna hundar, varje tendens till skygghet
- Flerfärgad nostryffel
- Markerat överbett
- Varje annan färg än nyanser av rött eller orange

Nedan visas exempel på diskvalificerande fel



Flerfärgad nostryffel

Övertecknad hund, vit teckning går bakom öronlinjen och ner i nacken.



Rasklubbens kommentar

Nackfläckar förekommer i olika storlekar, hos en del hundar är dessa väldigt iögonfallande medan andra kan ha väldigt små.

Brun mask



Svart i pälsen



Höger hund saknar rött pigment.



Trefärgad



TESTIKLAR:

Hos hanhundar måste båda testiklarna vara fullt utvecklade och normalt belägna i pungen.

Sammanställning:

Ulrica Åström, Anna Scharin, Annika Bergquist, Carina Stenkull och Helen Häggström

Layout:

Marie Eklöv

© Nova Scotia Duck Tolling Retrieverklubben 2005