

# *RAS Rasspecifika avelsstrategier*

## *Nova Scotia Duck Tolling Retriever*



VERSION 2014-01-02

## INLEDNING

Nova Scotia Duck Tolling Retriever, fortsättningsvis benämnd tollare, är en hundras som under de senaste åren blivit populär. Anledningen till rasens popularitet är att det är en hund av lagom storlek och dess arbetsvilja gör den användbar inom de flesta områden. Många som idag köper en tollare gör inte det för att de vill ha en jakthund. Ett flertal av tollarägarna är aktiva och många av dem jakttränar sina tollare, en del med sikte på provstart, andra för att det är ett roligt sätt att aktivera sin hund.

För att tollaren ska förbli den allsidiga jakthund som den är, är det viktigt att de enskilda uppfödarna och ägarna till avelshundarna tar sitt ansvar för rasens framtid. Detta ställer stora krav på de enskilda uppfödarnas allmänna kunskaper om avel och tillgång till fakta kring såväl den enskilda uppfödarens egna tik som den tilltänkta avelshanen. Det är nödvändigt för att de framtida kullarna ska ge tollare som ligger så nära både de övergripande målen som finns angivna i Tollarklubbens allmänna avelspolicy, se bilaga 1, som de enskilda uppfödarnas egna avelsmål.

## Hur kan du läsa RAS?

Strukturen i materialet framgår i innehållsförteckningen som finns på sidan 3-4. För dig som snabbt vill förstå vad du kan finna i dokumentet finns inledningsvis en sammanfattning av varje avsnitt. Där beskriver vi kortfattat vad du kan läsa mer utförligt längre fram.

Under Mål och strategier hittar du de mål som klubben beslutat ska leda oss i vårt arbete med tollaren. Strategierna beskriver hur vi ska gå tillväga. Styrelsens har huvudansvaret att vi arbetar mot målen, men vi har alla ett ansvar att känna till och arbeta för målen i vårt avelsarbete.

Avelsstruktur, hälsa, exteriör samt funktion och mentalitet är fördjupningar som mer i detalj beskriver bakgrund, nuläge samt analyserar.

## INNEHÅLLSFÖRTECKNING

<b>1. Bakgrunden till RAS .....</b>	<b>5</b>
<b>1.1. Dokumentationen över framtagandet och förankring av RAS.....</b>	<b>5</b>
<b>1.2 Revidering RAS.....</b>	<b>5</b>
<b>2. Sammanfattning .....</b>	<b>6</b>
<b>2.1. Avelsstruktur .....</b>	<b>6</b>
<b>2.2. Hälsa.....</b>	<b>6</b>
<b>2.3. Exteriör .....</b>	<b>6</b>
<b>2.4. Funktion och mentalitet.....</b>	<b>6</b>
2.4.1 Funktion .....	6
2.4.2. Mentalitet .....	7
<b>3. Mål och strategier .....</b>	<b>8</b>
<b>3.1. Avelsstruktur .....</b>	<b>8</b>
<b>3.2. Hälsa.....</b>	<b>8</b>
<b>3.3. Exteriör .....</b>	<b>10</b>
<b>3.4. Funktion och mentalitet.....</b>	<b>11</b>
<b>4. Avelsstruktur .....</b>	<b>13</b>
<b>4.1. Bakgrund .....</b>	<b>13</b>
<b>4.2.Nulägesbeskrivning.....</b>	<b>13</b>
4.2.1. Registreringar .....	13
4.2.2. Inavelstrend .....	14
4.2.3. Hanhundsanvändning .....	15
<b>5. Hälsa.....</b>	<b>16</b>
<b>5.1. Bakgrund .....</b>	<b>16</b>
<b>5.2. Nulägesbeskrivning.....</b>	<b>16</b>
5.2.1. Tollarsjuka.....	16
Tollarsjuka är en autoimmun sjukdom som drabbar just tollare. Autoimmunitet innebär att kroppens immunförsvar felaktigt bryter ner kroppens egen vävnad.....	16
5.2.2. Hypothyreos .....	17
5.2.2. HD .....	17
5.2.5. ED.....	18
5.2.6. Ögon .....	19
5.2.6.1. Beskrivning av ögonsjukdomar i rasen .....	20
5.2.7. Övrigt .....	21
<b>6. Exteriör .....</b>	<b>21</b>
<b>6.1. Bakgrund .....</b>	<b>21</b>
<b>6.2. Nulägesbeskrivning.....</b>	<b>21</b>
<b>7. Funktion och mentalitet.....</b>	<b>22</b>

<b>7.1. Bakgrund .....</b>	<b>22</b>
7.1.1. Funktion .....	22
7.1.2. Mentalitet .....	23
<b>7.2. Nulägesbeskrivning .....</b>	<b>23</b>
7.2.1. Funktion .....	23
7.2.1.1. Tollingjaktprov .....	23
7.2.1.2. Retrieverjaktprov .....	24
7.2.1.3. Apporteringstest .....	25
7.2.1.3. Funktionsbeskrivning Retriever (FB-R) .....	25
7.2.2. Mentalitet .....	25
7.2.2.1 Mentalbeskrivning Hund (MH) .....	25
7.2.2.2 BPH .....	27

## KÄLLFÖRTECKNING

41

### Bilagor\*

*Bilaga 1 – Tollarklubbens Avelspolicy*

*Bilaga 2 – Raskompendium 2005*

*Bilaga 3 – Anvisningar för läsning av MH-diagram*

*Bilaga 4 – MH som hjälpmedel i hundaveln*

*Bilaga 5 – Sammanställning av de olika delmomenten i MH*

*Bilaga 6 - Protokoll Mentalbeskrivning -Översättning av beskrivningsvärden till klartext*

*Bilaga 7 - Funktionsbeskrivning*

*Bilaga 8 - Hälsoenkäter*

\* bilagorna är samlade i en egen pdf-fil.

## 1. Bakgrunden till RAS

Rasspecifika Avelsstrategier, RAS, har sin bakgrund i FN:s ”Konvention för biologisk mångfald” som antogs vid den internationella konferensen i Rio de Janeiro 1992 och som Sverige undertecknade 1993.

Därefter antogs den handlingsplan som även innefattar arten hund, ”Nationellt program för förvaltning av husdjursgenetiska resurser”. Svenska Kennelklubben, SKK, gavs då en roll som motsvarar avelsorganisationerna för lantbrukets och övriga sällskapsdjur.

På SKK:s Kennelfullmäktige 2001 fattades beslut om att det för varje hundras ska finnas en rasspecifik avelsstrategi, RAS. Uppdraget att utforma dessa lades på specialklubbarna (i detta fallet Svenska Spaniel och Retrieverklubben, SSRK), som i sin tur i huvudsak delegerat ut arbetet på rasklubbarna (i detta fallet Svenska Nova Scotia Duck Tolling Retrieverklubben).

RAS är en handlingsplan för aveln inom en specifik ras. Syftet med RAS är att väcka intresse för och främja avel av mentalt och fysiskt sunda hundar som är jaktligt och exteriört fullgoda. RAS avser att belysa – utöver de av SKK utformade genetiska hälsoprogram gällande höftdysplasi och ögonsjukdomar – även belysa andra problem inom rasen och skapa en gemensam handlingsplan för varje enskild ras. RAS ger möjlighet till mer individuella avelsstrategier.

### 1.1. Dokumentationen över framtagandet och förankring av RAS

I Svenska Nova Scotia Duck Tolling Retrieverklubben, Tollarklubben, började arbetet med RAS år 2002. På Tollarklubbens uppfödarseminarium i november 2002 presenterades RAS för medlemmarna och diskuterades för första gången.

På våren 2003 utarbetades en hälsoenkät som skickades ut till en grupp tollarägare. Sammanställningen av enkätsvaren redovisades på Tollarklubbens uppfödarseminarium i november 2003.

Året efter, på uppfödarseminariet i november 2004, presenterade grunden och en första version av RAS och detta diskuterades i grupper.

På uppfödarseminariet i samband med årsmötet i mars 2005 fick deltagarna ta del av och diskutera det RAS-dokument som då var färdigställt.

Tollarklubben skickade över dokumentet för godkännande av SSRK. RAS presenterades också i Tollarklubbens klubbtidning Tollaren samt SSRK:s klubbtidning Apportören.

Under större delen av 2006 låg gruppens första version av RAS ute på Tollarklubbens hemsida och artiklar om RAS fanns i klubbtidningen för att ge möjlighet för medlemmar att kommentera.

Under hösten 2006 färdigställdes Tollarklubbens RAS-dokument och lades återigen ut på Tollarklubbens hemsida för ytterligare synpunkter. I januari 2007 skickades Tollarklubbens RAS in till SSRK.

Det mesta materialet i den första versionen av RAS var grundat på uppgifter från åren 2004 och 2005.

Projektledare var Ulrica Åström

### 1.2 Revidering RAS

Under 2012 påbörjades arbetet med att revidera RAS. Uppdraget var att utvärdera/uppdatera mål och strategier, uppdatera fakta och siffror samt säkra att RAS fortfarande följer den viljeyttring klubben har avseende rasen. Texten skulle också bearbetas i ett försök att göra RAS enklare att förstå och följa. En arbetsgrupp bildades och ett första reviderat förslag presenterades för styrelsen i januari 2013. Efter vidare bearbetning presenterades gruppens arbete vid en RAS-konferens i samband med årsmötet i mars 2013.

Efter RAS-konferensen justerade RAS och skickades till SSRK för kommentarer vilka kom i december 2013.

Därefter sändes den slutliga versionen in för kommentarer i början av 2014.

Projektledare var Anne Karlström.

## 2. Sammanfattning

Tollaren är en förhållandevis ny ras i Sverige. Den första kom hit 1984, men i hemlandet Kanada går historien så lång tillbaka som till mitten av 1600-talet.

Tollaren är liksom alla andra retrievers en jakthund, framavlad för att apportera döda eller skadade fåglar. Tollaren skiljer sig dock från övriga retrieverraser eftersom den även används för att locka fåglarna inom skotthåll. Det är detta som kallas för tolling.

### 2.1. Avelsstruktur

Tollarnas avelsbas är liten. Dagens tollare härstammar alla från 13 hundar som var de första som registrerades i Kanada i slutet av 50-talet. Därför är det fortsatt viktigt att hålla inavelsgraden låg och att undvika att göra om samma kombinationer. Det är också viktigt att inte använda enskilda hanhundar för mycket. Antalet registrerade tollare ligger numera ganska jämnt år från år, runt 400 registreringar per år.

### 2.2. Hälsa

Tollaren är en hund utan större problem med sjukdomar. Ca 5% drabbas av den rasspecifika sjukdomen som går under samlingsnamnet Tollarsjuka. Det är en immunologisk sjukdom som kan delas in i två grupper. Den första är en autoimmunsjukdom som kallas för ett SLE-liknande sjukdomskomplex. Den andra varianten av sjukdomen är en autoimmun variant av hjärnhinneinflammation.

Sjukdomen är kronisk och kan i dagsläget inte botas men symptomen kan lindras med kortisonbehandling. Ärtligheten är inte påvisad eftersom Tollarsjukan är av en komplex natur. Det betyder att flera genetiska förändringar samverkar med miljöfaktorer och orsakar att hunden blir sjuk.

Beträffande HD så drabbas drygt 10% av population, de flesta med grad C. Andelen ED ligger på ca 2%, de flesta med lindriga pålagringar. Varken hundar med HD eller ED ska användas i avel enligt Tollarklubbens avelspolicy.

Sedan DNA-testet avseende Prcd-PRA togs i bruk har sjukdomsfallen i princip upphört och enbart enstaka nya fall av PRA har rapporterats sedan det nya ögonlysningsprotokollet togs i bruk hos SKK under 2011. Viktigt är dock att alla avelsdjur har känd DNA-status avseende PRA så att kombinationerna inte dubblar sjukdomsanlaget. De flesta hundar som ögonlyses är UA, övriga har oftast en diagnos som inte är allvarlig och inte heller anses vara ärftlig.

### 2.3. Exteriör

Bland dagens svenska tollare finns en stor variation i typ och storlek men generellt uppfyller tollarna kraven enligt rasstandard. Rasen har inte uppdelats i en utställnings- och en jaktvariant.

För att utvärdera tollarens exteriör finns tillgång till utställning och exteriörbeskrivning och arbetet fortskrider att rasstandarderna följs av domare för så homogen bedömning som möjligt.

Ca 70 % av tollarna bedöms på utställning motsvarande 1/excellent och inom ramen ”väl motsvarar rasstandard” motsvarande excellent/very good hamnar 90-95 % av tollarna vilket visar att tollaren i stort är en hund utan ohälsosamma avvikelser.

### 2.4. Funktion och mentalitet

#### 2.4.1 Funktion

Tollaren som apporterrande hund kan officiellt bedömas genom antal starter och prissättning på retrieverjaktprov och tollingjaktprov. Retrieverjaktprovsstatistik finns för tollare sedan 1987 och för tollingjaktproven sedan 2007 då proven fick officiell status i Sverige.

Andelen tollare startande på retrieverjaktprov har hållit sig konstant runt 10 % av rasens årsregistreringar, medan antal startande på tollingjaktprov ökar hela tiden. Motsvarande siffra för tollingjaktprov var 36 % år 2011.

Till pris på retrieverjaktprov går ca 45 % varav 13 % får 1:a pris. På tollingjaktprov går 65 % till pris varav 20 % 1:a pris.

Glädjande för rasen är att den jaktliga prövningen kontinuerligt ökar.

Tollarklubben använder sig av inofficiellt apporteringstest med egna utbildade domare för att användas att prova de jaktliga anlagen. Testet dokumenteras som jaktmerit för föräldradjur på valpförmedlingen.

Sedan 2001 har många tollare genomgått en funktionsbeskrivning med syfte att genom några enkla moment beskriva tollarens funktion och det finns idag ett stort statistiskt material. SSRK har på uppdrag av SKK tagit fram en funktionsbeskrivning för retriever Funktionsbeskrivning Retriever (FBR). Den kommer att starta under 2014 varför Tollarklubbens funktionsbeskrivningstid nu är över.

#### **2.4.2. Mentalitet**

De senaste åren har ca 35 – 40 % av tollarna mentalbeskrivits, per år 2012 1555 tollare, vilket är mycket positivt. Hela populationen finns mer eller mindre representerad, vilket innebär att vi har en bra bild över rasens mentala status utifrån mentalbeskrivningen.

Generellt följs utvecklingen på MH av nyfikenhet, kvarstående rädsla och skottreaktion och resultat av jämförelsedigram visar att tollaren generellt är mer rädd och mindre nyfiken som ras jämfört med SBK's medelvärde. Glädjande är att de senaste åren visar tollaren något mer nyfikenhet och fortsatt arbete för att öka de önskvärda kvalitéerna ska fortgå för en mentalt sund tollare.

Sedan 2012 har vi tillgång till ytterligare en mentalbeskrivning – BPH (Beteende personlighet Hund) 2012 beskrevs 112 tollare, men då beskrivningen är helt ny är det än så länge (2013) för tidigt att kunna dra några slutsatser av resultatet.

Det finns delar av tollarens mentalitet som inte beskrivs i mentalbeskrivningen, varför det är nödvändigt att även analysera de jaktliga egenskaperna.

### 3. Mål och strategier

Ytterst ansvarig för mål och strategier är styrelsen om inte annat anges. De långsiktiga målen avser en tidsperiod på 10 år från senaste revidering om inget annat anges. De kortsiktiga målen avser en tidsperiod på 5 år från senaste revidering om inget annat anges.

#### 3.1. Avelsstruktur

**Långsiktigt mål:**

Att öka kunskaperna hos uppfödare och hanhundsägare så att all avel bedrivs på ett sådant sätt att vi dels bevarar tollarens rasspecifika egenskaper samt dels begränsar risken för att sprida anlag för sjukdomar och defekter vidare inom populationen.

**Kortsiktigt mål I:**

Att inte överskrida en genomsnittlig inavelsgrad på ca 2%.

**Strategier:**

- De flesta parningar bör ha en inavelsgrad lägre än 3%. Ingen parning ska överskrida 6.25%
- Föreläsningar och utbildningar genomförs för att utbilda rasens uppfödare så att dessa får den kunskap som behövs för att ta förståndiga avelsbeslut.
- Information till uppfödarna om vikten av att söka den kunskap som behövs. Detta kan göras genom information i klubbtidningen och på klubbens hemsida.

**Kortsiktigt mål II:**

Öka spridningen av antal hanhundar i aveln.

**Strategier:**

- Ingen enskild hanhund bör ha fler än 60 valpar.
- En hanhund bör inte ha mer än 3 kullar innan de två första kullarna uppnått två års ålder. Det är för att ge möjlighet till både hanhunds- och tikägare att utvärdera avkommorna.
- Information till uppfödarna om vikten av att öka den genetiska spridningen. Detta kan göras genom information i klubbtidningen och på klubbens hemsida.

**Kortsiktigt mål III:**

Att öka avelsbasen. För att viktiga gener inte ska gå förlorade är det viktigt att arbeta på en ökad avelsbas. För att öka avelsbasen bör fler hundar användas i avel, dvs. liknande eller upprepade kombinationer bör undvikas. En låg inavelsgrad bidrar på sikt till en ökad avelsbas samt minskar risken för genetiska defekter.

**Strategier:**

- Föreläsningar och utbildningar genomförs för att utbilda rasens uppfödare så att dessa får den kunskap som behövs för att ta förståndiga avelsbeslut.
- Uppfödarna måste informeras om vikten av att söka den kunskap som behövs. Detta kan göras genom information i klubbtidningen och på klubbens hemsida.

#### 3.2. Hälsa

**Långsiktigt mål:**

Det långsiktiga målet är att minska sjukdomar och defekter i rasen.



**Kortsiktigt mål I:**

Arbeta med att minska de autoimmuna sjukdomarna i rasen.

**Strategier:**

- Utbilda rasens uppfödare och ge dem ökad kunskap om de autoimmuna sjukdomarna som förekommer i rasen. Det kan ske i form av föreläsningar/kurser samt genom information i klubbtidningen och på hemsidan.
- Aktivt stödja forskning som handlar om de autoimmuna sjukdomar som finns i rasen.
  - Informera om vikten att låta sin hund donera blod när SLU anordnar blodprovstagning
- Arbeta med att hund med misstänkt tollarsjuka kommer så nära diagnos som möjligt
  - Informera om vikten att kontakt omgående etableras med SLU
- Arbeta aktivt för att uppfödarna följer Tollarklubbens Avelspolicy, se bilaga 1.

**Kortsiktigt mål II:**

Att inte använda hundar med HD i avel

**Strategier:**

- Uppmana uppfödarna att inte använda hundar med HD i avel.
- Arbeta aktivt för att uppfödarna följer Tollarklubbens Avelspolicy, se bilaga 1.
- Verka för att tollaren får HD index genom löpande kontakter med SKK. (För närmare förklaring av vad HD index är se 5.2.2)

**Kortsiktigt mål III:**

Att öka andelen ED-röntgade hundar.

**Strategier:**

- Uppmuntra till att alla hundar ED-röntgas samtidigt som de HD-röntgas.

**Kortsiktigt mål IV:**

Att inte använda hundar med ED i avel

**Strategier:**

- Att informera uppfödarna att inte använda hundar med ED i avel.
- Arbeta aktivt för att uppfödarna följer Tollarklubbens Avelspolicy, se bilaga 1.
- Att avkomma efter hund med ED diagnos inte får förmedlas genom tollarklubbens valpförmedling

**Kortsiktigt mål V:**

Att öka andelen hundar som ögonlyses.

**Strategier:**

- Uppmuntra till att alla hundar som går i avel ögonlyses.

**Kortsiktigt mål VI:**

Att alla avelsdjur ska ha känd DNA-status avseende prcd-PRA.

**Strategier:**

- Informera uppfödare och hanhundsägare om gentestet och vad det innebär genom information i klubbtidningen och på Tollarklubbens hemsida.
- Uppmana uppfödare och hanhundsägare att gentesta sina hundar innan de används i avel.

**Kortsiktigt mål VII:**

Att hundar med allvarliga och/eller ärftliga ögonsjukdomar inte ska användas i avel.

**Strategier:**

- Uppmuntra till att alla hundar som går i avel ögonlyses
- Att samtliga avelsdjur är ögonlysta inom 12 månader vid parningstillfället

**Kortsiktigt mål VIII:**

Arbeta med att förbättra det allmänna hälsotillståndet i rasen.

**Strategier:**

- Att inte använda avelsdjur med en mindre allvarig defekt tillsammans med ett avelsdjur med samma mindre allvarliga defekt

### 3.3. Exteriör

**Långsiktigt mål:**

Det långsiktiga målet är att arbeta med siktet inställt på sunda och funktionella hundar. Viktigast är dock att främja avelsurvalet baserat på arbetsprestation för att minimera de exteriöra avvikelser som påverkar hundens arbetsförmåga. Vi måste fortsätta verka för att tollaren inte delas upp i en jakttyp och en utställningstyp.

**Kortsiktigt mål I:**

Att hos uppfödare och exteriördomare öka förståelsen för sambandet mellan konstruktion och funktion.

**Strategier:**

- Bistå SSRK's domarkonferenser
- Informera om utveckling av rasens exteriör
- Utveckla dialogen med exteriördomarna
- Informera om Tollarspecialen, då det är en unik chans att årligen se många tollare samtidigt.
- Skicka Raskompendiet till nya exteriördomare.

**Kortsiktigt mål II:**

Arbeta för att motverka risken att rasen uppdelas i en jakt-respektive utställningstyp.

**Strategier:**

- Ha relevanta krav på såväl arbets- som utställningsmeriter för Tollarklubbens valpförmedling
- Uppmuntra till att de individer som används i avel har både jakt och utställningsmerit.

**Kortsiktigt mål III:**

Utvärdera exteriören i hela rasen vilket innefattar även hundar som enligt rasstandardens har diskvalificerande fel.

**Strategier:**

- Arbeta för att så många tollare som möjligt ställs ut på officiell utställning eller exteriörbeskrivs
- Arbeta för ett fortsatt stort deltagande på Tollarspecialens utställning då det är en unik möjlighet att bedöma ett stort antal svenska som utländska tollare.

**Kortsiktigt mål IV:**

Kartläggga anledningen varför hundar prissätts med Disqualified.

**Strategier:**

- Exteriöransvarig gör årligen en undersökning av utställningskritikerna som har prissatts med disqualified, för att identifiera eventuella problem.

**Kortsiktigt mål V:**

Få klarhet i om rasen storleksmässigt rör sig inom rasstandarderna.

**Strategier:**

- Genomföra mätning av hundarna på 2 Tollarspecialer under en tioårsperiod
  - Sammanställning, analys och konsekvens görs sedan av utsedd person på uppdrag av styrelsen.

**Kortsiktigt mål VI:**

Verka för att flertalet utställda hundar presenteras ringtränade och välvårdade

**Strategier:**

- Aktivitetsgrupperna ska om möjligt löpande anordna utställningsträningar, alternativt förmedla kontakter till aktiva länsklubbar eller andra arrangörer av ringträningar.
- Informera om vikten att vara väl förberedd inför utställningar.

### 3.4. Funktion och mentalitet

**Funktion Långsiktigt mål:**

Det långsiktiga arbetet är att få egenskaper prövade hos en större del av de hundar som går i avel än vad som sker idag. Vi avser även att få en större andel av deras avkommor bedömda. Detta för att på ett säkrare sätt kunna välja avelsdjur ur ett jaktligt perspektiv.

**Kortsiktigt mål I:**

Arbeta för att motverka en uppdelning i en jaktvariant och en utställningsvariant.

**Strategier:**

- Att öka intresset för rasens jaktliga funktion hos uppfödare, hundägare och valpspekulanter genom att kontinuerligt informera om och framhålla tollarens jaktliga funktion genom Tollarklubbens samtliga informationskanaler.
- Kontinuerligt informera om hur tollaren används i och tränas inför såväl traditionell retrieverjakt och apportering som tollingjakt.
- Genom Tollarklubbens informationskanaler påverka samtliga uppfödare att fokusera på tikens och hanhundens jaktliga egenskaper i avelsarbetet, samt påverka valpspekulanter att välja sin hund med omsorg.

**Kortsiktigt mål II:**

Att utveckla tollarens jaktliga egenskaper och uppfödare/hundägares kunskaper om jakt.

**Strategier:**

- Göra kontinuerliga uppföljningar av funktionsbeskrivningsmaterialet (FBR) och jaktprovprotokollen, samt noga följa utvecklingen inom de prioriterade områdena.
- Löpande informera Tollarklubbens medlemmar och uppfödare om utvecklingen med hjälp av bl.a. Tollarklubbens hemsida och medlemstidning.
- Verka för att jaktprovsekipagen är väl förberedda för start på B-prov och tollingjaktprov genom att stimulera till fler träningstillfällen.
- Öka andelen prisbelönta starter på tollingjaktprov och retrieverprov till minst 70%.
- Att öka antalet hundar som genomför apporteringstest med godkänt resultat genom att öka informationen på hemsidan.
- På klubbens hemsida redovisa hundar med godkänt apporteringstest.

**Kortsiktigt mål III:**

Att öka antalet medlemmar i klubben

**Strategier:**

- Stimulera till fler träningsstillfällen och ökade utbildningsinsatser.
- Stimulera till att så många som möjligt deltar i jaktträning, apporteringstest, inofficiella och officiella jaktprov med sina tollare.
- Stimulera aktivitetsgrupperna att arrangera träningshelger och inofficiella jaktliga aktiviteter.
- Att öka intresset för rasens jaktliga funktion hos uppfödare, hundägare och valpspekulanter.
- Kontinuerligt informera om och framhålla tollarens jaktliga funktion genom Tollarklubbens samtliga informationskanaler.
- Kontinuerligt informera om hur tollaren används i och tränas inför såväl traditionell retrieverjakt och apportering som tollingjakt.
- Att uppfödare ansluter samtliga valpköpare som är nya i rasen till klubben genom valpköparmedlemskap

**Mentalitet Långsiktigt mål:**

Det långsiktiga målet är att på mental och funktionsbeskrivningar öka antal tollare med hög nyfikenhet och minska antalet med kvarstående rädslor/oro med goda retrieveregnskaper.

**Kortsiktigt mål I:**

Att minst 50% av antalet registrerade hundar har genomfört ett MH/BPH

**Strategier:**

- Fortsätta arbetet med att öka intresset bland valpköpare och uppfödare att mentalbeskriva sina hundar.
- kontinuerligt informera om mentalbeskrivningarnas betydelse för rasens utveckling via hemsidan, klubbtidningen och vid olika typer av föreläsningar/uppfödarseminarier.
- Arbeta för att i framtiden ställa krav på känd mentalstatus (BPH)/MH hos föräldradjuren vid valpkullar som förmedlas via Valpförmedlingen.
- Utbilda uppfödare och andra intresserade i hur de ska använda mental- och funktionsbeskrivningar som ett avelsverktyg.
- Informera om vikten av att såväl funktionsbeskriva som mentalbeskriva hela kullar av unga tollare. Detta för att funktions- och mentalbeskrivningen ska fungera som två av avelsverktygen när vi väljer ut lämpliga avelsdjur i framtiden. Tollarklubben förordar FB-R (Funktionsbeskrivning Retriever) samt BPH.

## 4. Avelsstruktur

### 4.1. Bakgrund

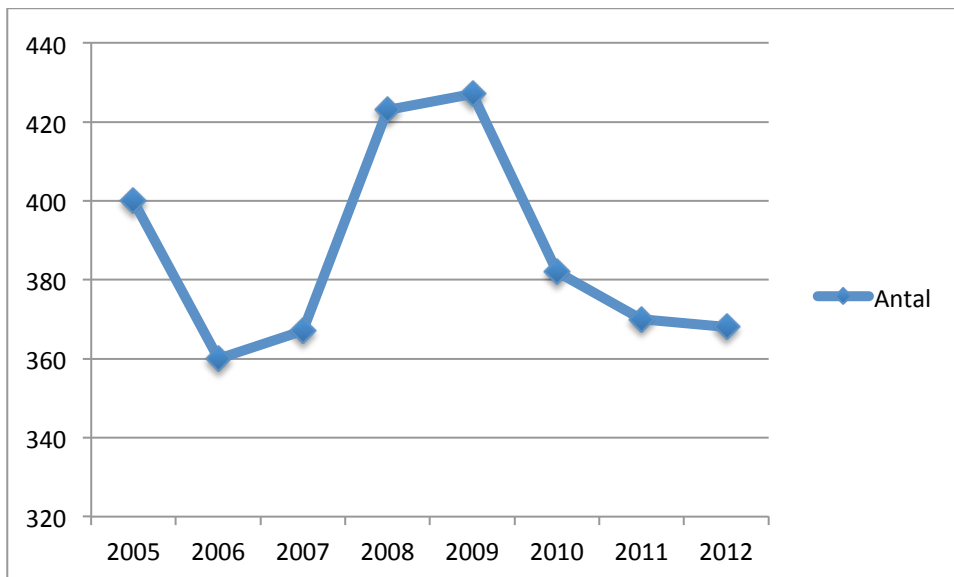
Tollaren är en förhållandevis ny ras i Sverige. Den första kom hit 1984, men i hemlandet Kanada går historien så lång tillbaka som till mitten av 1600-talet.

Tollaren är liksom alla andra retrievers en jakthund, framavlade för att apportera döda och skadade fåglar. Tollaren skiljer sig dock från övriga retrieverraser eftersom den även används för att locka fåglarna inom skotthåll. Det är detta som kallas för tolling.

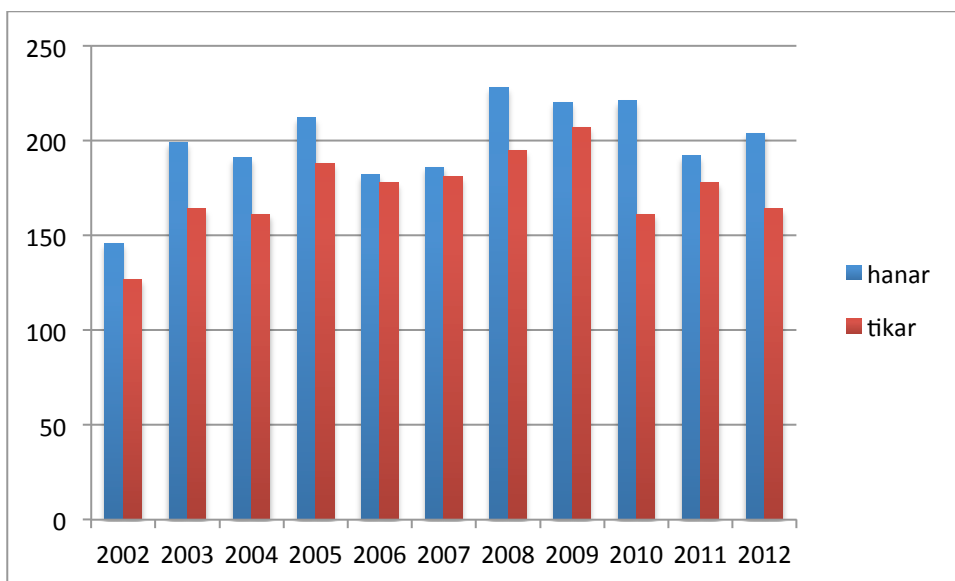
### 4.2. Nulägesbeskrivning

#### 4.2.1. Registreringar

Det registreras ungefär 400 tollare varje år (se figur 1), och det föds något fler hanhundar än tikar (se figur 2). Den genomsnittliga tollarkullen består av 6 valpar.



Figur 1 - Utvecklingen av registrerade tollare i Sverige under åren 2005 - 2012

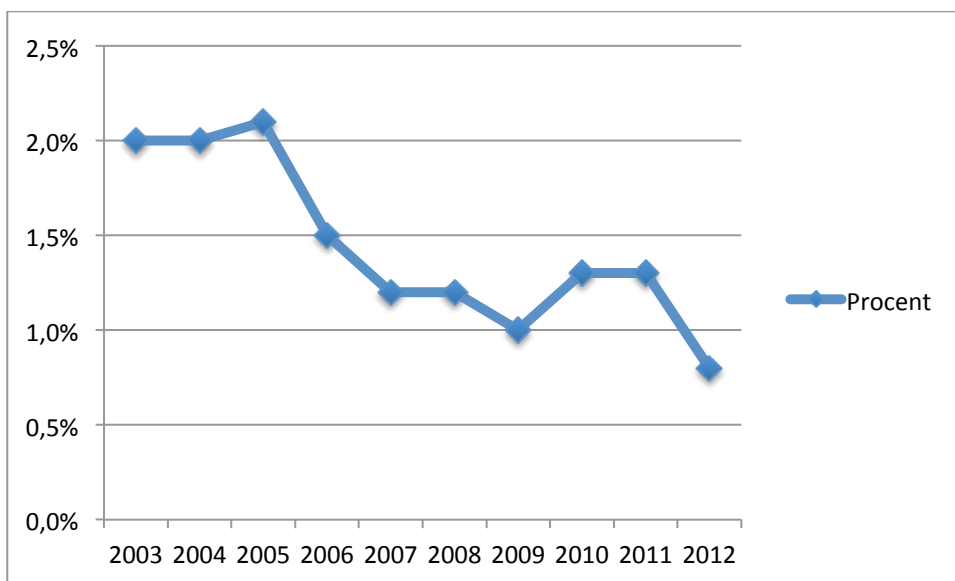


Figur 2 -Fördelningen av registrerade tikar och hanar under åren 2002-2012.

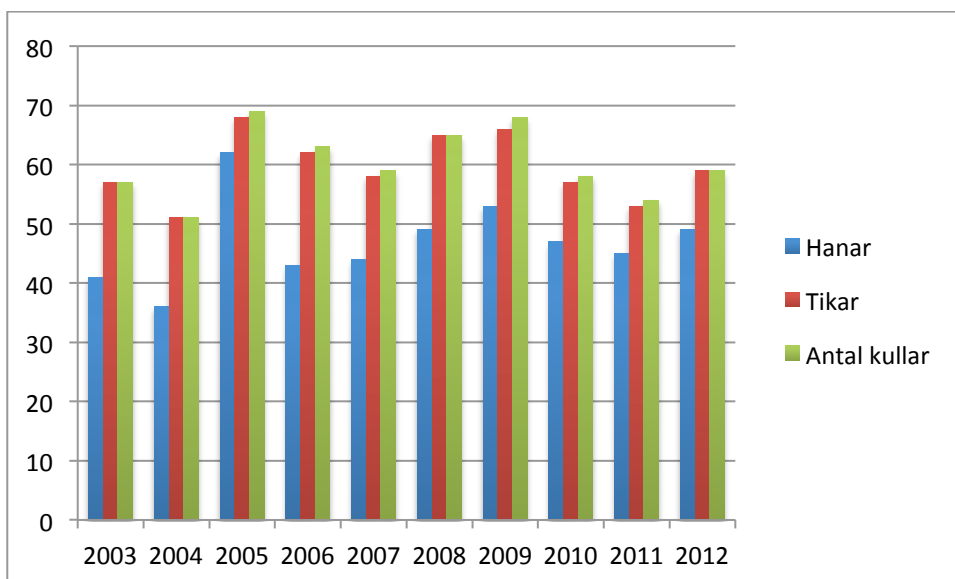
Tollaren i Sverige består numera av ca 4000 levande individer. Alla dessa hundar används naturligtvis inte i avelsarbetet och bidrar därmed inte med gener till nästa generation. Ur genetisk synpunkt är det totala antalet hundar därför inte så intressant, utan man brukar istället inrikta sig på det antal hundar som används i avel. För att inte förlora för många betydelsefulla gener är det viktigt att använda så många olika avelsdjur som möjligt. I Sverige har det alltid använts färre hanar än tikar (det kan naturligtvis aldrig bli tvärtom!) men det är viktigt att använda så många olika hanar som möjligt för att behålla den genetiska variationen.

#### 4.2.2. Inavelstrend

Inavel innebär en ökad risk att dubblera recessiva (dolda) gener, vilket i sin tur kan leda till att avkomman riskerar att drabbas av olika icke önskvärda egenskaper, som t ex försämrat immunförsvar eller ärftliga missbildningar. De senaste 10 åren har tollarna legat på en genomsnittlig inavelsgrad av 1,5 %. 2007-2012 gjordes ingen kombination med en inavelsgrad över 6,25 %, vilket motsvarar kusinparning, vilket är den övre gräns som SKK rekommenderar. Inavelsgraden i planerade kombinationer kan beräknas i SKK:s Avelsdata. Det som påverkar inavelsökningen är dock inte bara inavelsgraden i varje kombination, utan också hur många hanar och tikar som används i avel totalt, samt hur varierade deras stamtavlor är.



Figur 3 -Inavelstrenden under åren 2003 - 2012



Figur 4. Använda avelsdjur under åren 2003-2012

#### 4.2.3. Hanhundsanvändning

För att undvika att enskilda hanhundar överanvänds har Tollarklubben sedan början av 90-talet haft rekommendationer för hanhundsanvändningen. Tollarklubbens valpförmedling förmedlar inga kullar efter hanhundar som har lämnat fler än 60 valpar. För hanhundar som lämnat fler än 20 valpar krävs att de första avkommorna har uppnått en ålder av 24 månader innan nästa kull förmedlas. De senaste 10 åren har endast en hanhund fått fler än 60 avkommor. Dessa riktlinjer gäller självklart även för kullar som inte förmedlas via valpförmedlingen.

## 5. Hälsa

### 5.1. Bakgrund

Tollaren kan som alla andra raser drabbas av sjukdomar. HD drabbar ca 12 % av tollarna och ED drabbar ca 2 %. En del ögondefekter finns också i rasen men få tollare har någon allvarigare diagnos. Både ögonlysningsresultat och DNA-resultat avseende prcd-PRA registreras officiellt i SKK:s hunddata.

Tollaren drabbas ibland av autoimmuna sjukdomar, däribland "Tollarsjuka". Tollarsjukan finns i två varianter, en reumatisk värk i lederna och en hjärnhinneinflammation. Symptomen på reumatisk värk är led- och muskelsmärta, feber och ibland njur- och leverpåverkan. Oftast är hundarna ANA-positiva vilket innebär att de har en förhöjd halt av s k autoantikroppar. Autoantikroppar riktar sig mot kroppens egna vävnader och de behövs i låg nivå för att rensa bort gamla och uttjänta celler från kroppens olika vävnader. Förhöjd autoantikropps nivå är ofta ett tecken på autoimmun sjukdom, men kan även förekomma vid inflammatoriska tillstånd och efter behandling med vissa läkemedel. Viktigt att påpeka är att själva ANA-testet bara visar ifall hunden är sjuk vid provtillfället – en ANA-negativ hund kan drabbas av sjukdomen senare i livet. Det finns även sjuka hundar som inte är ANA-positiva. Den reumatiska värken drabbar oftast vuxna hundar, i de flesta fall mellan 2-6 år. Hjärnhinneinflammationen, meningiten, drabbar oftare yngre hundar under 1 år. Symptomen är kraftig smärta i nacken, hög feber och stelhet. Det är ännu oklart om det är två varianter av samma sjukdom eller två olika.

Tollarsjukan är kronisk och går inte att bota men ibland kan symptomen lindras med anti-inflammatoriska preparat såsom kortison. Sjukdomen kan innebära stort lidande för hunden.

Helene Hamlin och Maria Wilbe på SLU driver sedan många år tillbaka ett forskningsprojekt om Tollarsjuka. Hela arvsmassan hos tollarsjuka hundar har sökts igenom och jämförts med en grupp friska tollare. Nu pågår en s k "detalj kartläggning" där man söker efter de gener som kan ligga bakom sjukdomsförloppet i de regioner där sjuka och friska hundar skiljer sig åt.

I Tollarklubbens avelspolicy finns riktlinjer om hur tik- och hanhundsägare ska förhålla sig till sjukdomen vid avelsplanering.

### 5.2. Nulägesbeskrivning

För att kartlägga rasens hälsostatus har dels två hälsoenkäter vid två olika tillfällen (2003 och 2005) skickats ut till hundägare med 5 och 6-åriga tollare och dels har statistik från SKK avseende HD, ED och ögon studerats. I dagsläget finns inga planer för någon omfattande hälsoenkät.

Hälsoenkäterna finns redovisade i bilaga 8.

#### 5.2.1. Tollarsjuka

Tollarsjuka är en autoimmun sjukdom som drabbar just tollare. Autoimmunitet innebär att kroppens immunförsvar felaktigt bryter ner kroppens egen vävnad.

Det finns två varianter av "Tollarsjuka". Den första är reumatisk värk i leder och kommer lite senare i livet, oftast när hunden är mellan 2-6 år. Symptomen på reumatisk värk är led- och muskelsmärta, feber och ibland njur- och leverpåverkan. I de flesta fall är hundarna s k ANA-positiva, dvs de har antinukleära antikroppar. Antinukleära antikroppar (ANA) är antikroppar som är riktade mot antigener i cellkärnan. Den andra varianten är hjärnhinneinflammation (meningit) som vanligtvis drabbar hunden innan den är 1 år med symptom som ont i nacken, feber och stelhet.

Det är idag oklart om de två varianterna är samma sjukdom eller två olika.

Tollarsjuka är kronisk och går inte att bota, men det går ibland att lindra symptomen med anti-inflammatoriska preparat som kortison. Sjukdomen kan innebära stort lidande för hunden

En hund med tollarsjuka ska inte användas i avel.



## 5.2.2. Hypothyreos

Hypothyreos beror på en nedsatt bildning av sköldkörtelhormon. Orsaken är en inflammation i sköldkörteln eller fortskridande funktionsnedsättning. Hypothyreos är den vanligaste hormonella sjukdomen hos hund och är också relativt vanlig bland tollarna. Symptomen kan variera, men är vanligen något eller några av nedanstående: Ökad vikt, svårighet att tåla kyla, trötthet, hudproblem (t ex håravfall, förändringar i pälskvalitet och färg, ökad mottaglighet för hudinfektioner).

Hypothyreos är en sjukdom som är lätt att behandla och prognosen för att symptomen försvinner efter behandling är mycket god. Behandlingen består av tabletter som innehåller ett syntetiskt sköldkörtelhormon.

En hund med hypothyreos ska inte användas i avel.

## 5.2.2. HD

Höftledsdysplasi (HD) innebär en felaktig utveckling av höftleden. Rubbningen i ledens utveckling sker under hundens uppväxttid och med hjälp av röntgen kan man bedöma höftledens status. Vid röntgentillfället måste hunden ha uppnått en ålder av lägst 12 månader. Röntgenbilderna blir avlästa av en veterinär på SKK och graderas sedan 2000-01-01 enligt följande:

- A normal höftleder grad A
- B normala höftleder grad B
- C lindrig dysplasi
- D måttlig dysplasi
- E höggradig dysplasi

Riskerna för att en hund ska utveckla höftledsdysplasi är till stor del ärftligt betingade. Hundar som själv har höftledsdysplasi producerar oftare avkommor med dysplasi än hundar med normala höftleder. Hundar med höftledsdysplasi ska därför inte användas i avel. Även en hund med normala höftleder kan producera avkommor med felutvecklade höftleder. Riskerna för att en hund som har normala höftleder producerar avkommor med höftledsdysplasi ökar om dess föräldrar och/eller kullsyskon har höftledsdysplasi. Tollaren ingår i SKK:s genetiska hälsoprogram, vilket innebär att föräldradjuren ska ha känd höftledsstatus för att avkomma ska kunna registreras. Tollarklubbens avelspolicy, se bilaga 1, och valpförmedling har däremot stramare regler vad gäller hundar med höftledsfel och tillåter inte att dessa hundar får användas i avel.

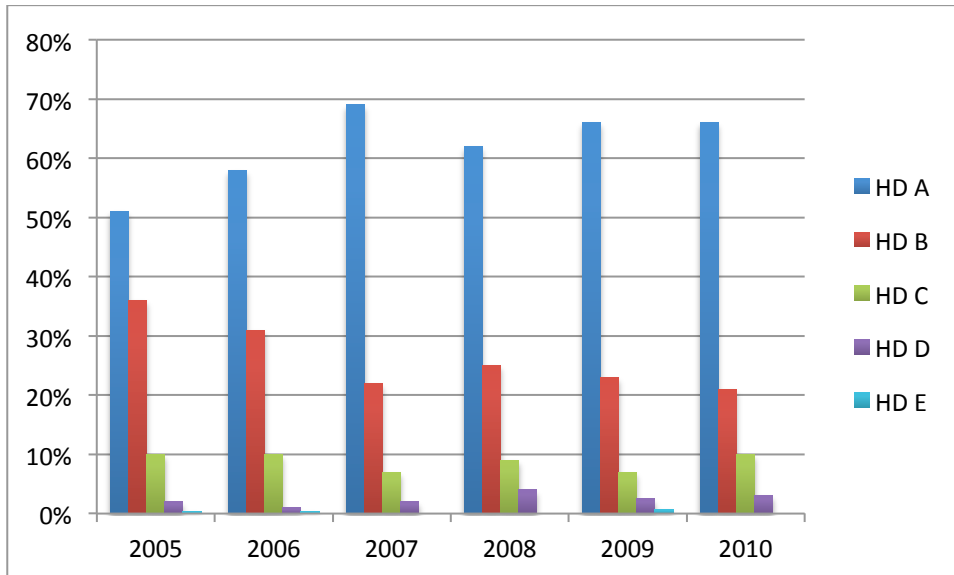
Tollarklubben verkar också för att tollaren ska omfattas av det HD-index. Indexet gör att man med större säkerhet kan förutsäga i vilken utsträckning en hund kan förväntas bidra till HD hos avkommorna. Arvets inverkan på HD är relativt stor, mellan 30-50%, vilket gör att man kan förvänta sig goda möjligheter att genom avelsurval minska frekvensen av sjukdomen. HD-statusen hos släktingar är viktig och den informationen går att systematisera i ett HD-index. För mer information hänvisar vi till SKK's hemsida.

Från 2007 till och med 2012-12-31 har drygt 60% av de registrerade tollarna höftledsröntgats och tabell 1 visar hur resultaten för hundar födda åren 2005-2010 fördelats.

Registrerade år	2005	2006	2007	2008	2009	2010
HD A	138	134	154	156	179	152
HD B	98	71	48	63	61	48
HD C	27	22	16	22	20	22
HD D	6	3	4	10	7	7
HD E	1	1	0	0	2	0
Undersökta	270	231	222	251	269	229
Födda	420	360	343	400	440	378

Tabell 1-Antal höftledsröntgade hundar födda under åren 2005-2010

2012 låg andelen HD i rasen på 11,5% beräknat på röntgade hundar födda mellan 2005-2010. Förhoppningsvis får även tollaren använda sig av det så kallade HD-index framöver. Indexet innebär att man, förutom individens eget röntgenresultat för HD/ED, även tar hänsyn till släktingars resultat för att skatta hundens nedärvningsförmåga avseende dessa egenskaper. Index har inledningsvis införts för bl a tre andra retrieverraser. I figur 5 framgår att andelen tollare med HD ligger relativt jämnt under åren 2005-2010.



Figur 5 – Den procentuella fördelningen av resultaten på HD-röntgade hundar födda år 2005-2010

### 5.2.5. ED

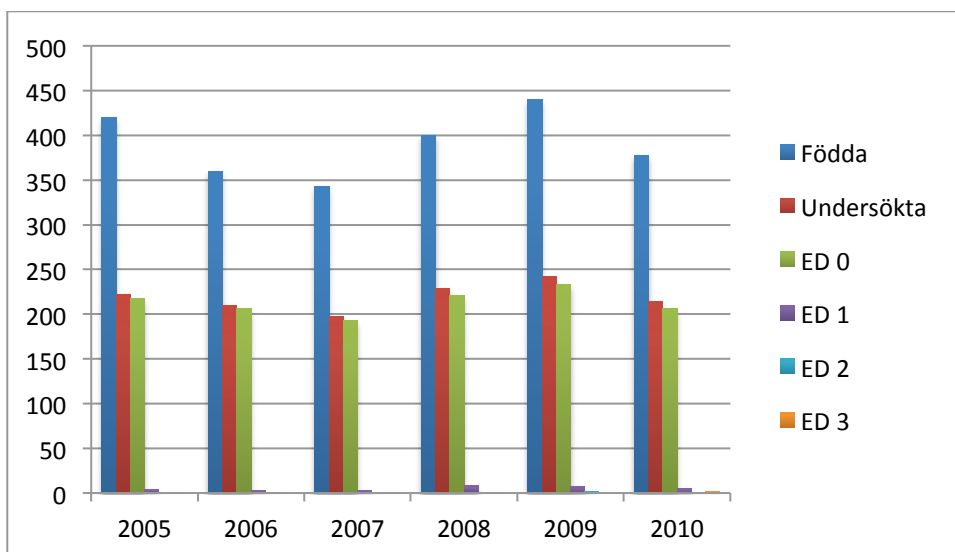
Armbågsledsdysplasi innebär en onormal utveckling av armbågsleden och förkortas ED efter den engelska benämningen elbow dysplasia. ED är ett samlingsnamn för olika tillväxtrubbningar som leder till benpålagringar i armbågsleden, vilka kan urskiljas relativt tydligt vid röntgen.

Gemensamt för de olika tillväxtrubbningarna är att små men väsentliga delar av ledbrösket inte utvecklas normalt eller att det skadas på grund av rubbad utveckling i omgivande benvävnad.

ED-röntgen kan utföras från 12 månaders ålder och vid den centrala granskningen av röntgenbilderna graderas armbågsledsartros enligt följande skala, som också används internationellt:

- 0 = inga påvisbara förändringar
- 1 = lindriga benpålagringar, upp till 2 mm
- 2 = måttliga benpålagringar, 2 – 5 mm
- 3 = kraftiga benpålagringar, över 5 mm

Tollarklubben kräver att endast friröntgade hundar används i avel.



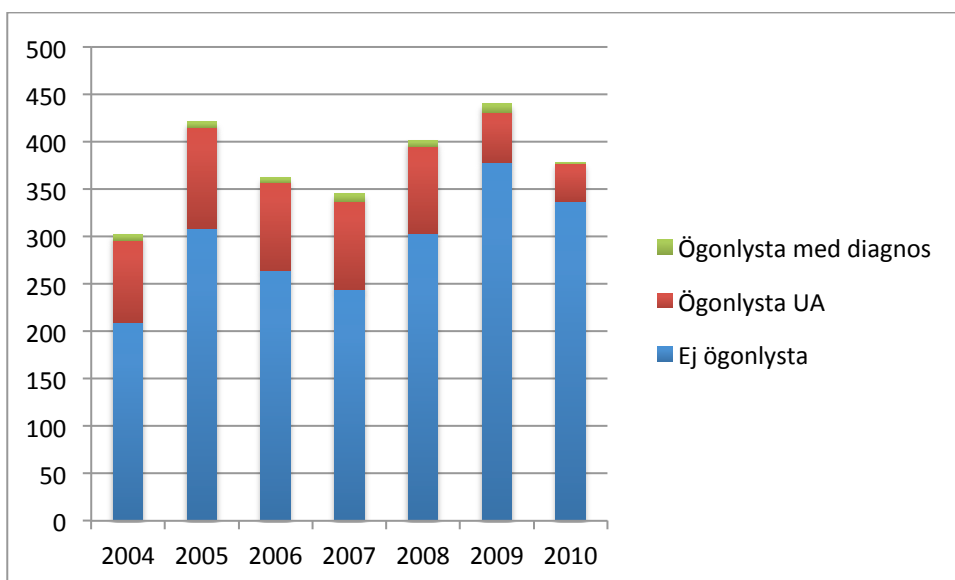
Figur 6 – Antal hundar födda 2005-2010, hur många som röntgas samt resultatet

2012 låg andelen ED i rasen på 2,2% beräknat på röntgade hundar födda mellan 2005-2010 vilket framgår i figur 6. Vår målsättning är att kunna sänka andelen ytterligare och enligt Tollarklubbens avelspolicy ska endast friröntgade hundar avseende armbågsdysplasi användas i avel. För att få använda Tollarklubbens valpförmedling fr o m 2013 gäller även där att bägge föräldrarna ska vara friröntgade beträffande ED.

### 5.2.6. Ögon

Tollarna har inget hälsoprogram hos SKK avseende ögondefekter, men ögonlysningsresultat och DNA-resultat avseende prcd-PRA registreras officiellt i SKKs hunddata. Enligt Tollarklubbens avelspolicy ska avelsdjuren vara ögonlysta inom 12 månader före parningstillfället och inte visa tecken på PRA, annan ärftlig ögonsjukdom eller allvarlig ögondefekt. Uppfödare ska också sträva efter att föräldrarna ska ha känd DNA-status avseende prcd-PRA.

Cirka 5% av de ögonlysta hundarna får en diagnos, de allra flesta med en lindrig eller icke ärftlig diagnos vilket framgår av figur 7.



Figur 7- Resultat av ögonlysning per årskull registrerade t.om 2012-12-31 för hundar födda 2004-2010

### 5.2.6.1. Beskrivning av ögonsjukdomar i rasen

#### **Katarakt**

Katarakt eller grå starr är en grumling i ögats lins. Den kan omfatta hela linsen, total katarakt, eller delar av densamma, partiell katarakt. Katarakt kan orsakas av många yttre och inre störningar i ögat men ur avelssynpunkt är det bara de medfödda och misstänkt ärftliga varianterna som är av intresse.

Kongenitala (medfödda) katarakter, är sådana som anses vara antingen medfödda och/eller som har uppstått innan hunden nått sex veckors ålder. En hund med medfödd katarakt ska inte användas i avel.

Med total katarakt menas en katarakt som påverkar hela linsen, antingen i ena ögat eller i båda ögonen. En hund med total katarakt ska inte användas i avel.

En partiell katarakt omfattar bara en del av linsen. Linsens två huvuddelar är nukleus, kärnan, som är den inre delen och cortex, barken, som omger kärnan på sidorna och framåt, bakåt, uppåt och neråt. En partiell katarakt kan vara både ärftlig och icke ärftlig. Hundar med ärftlig katarakt ska inte användas i avel.

Hundar med bakre polär katarakt ska inte användas i avel medan hundar med främre y-sömskatarakt kan användas i avel i kombination med fri invid.

#### **PRA**

PRA (progressiv retinal atrofi) är ett samlingsnamn för en grupp ögonsjukdomar som har liknande symtom. En av dessa sjukdomar kallas prcd-PRA och förekommer bland annat hos tollare. Sjukdomen orsakar en progressiv tillbakabildning av cellerna (tappar och stavar) i näthinna, även om de till en början verkar utvecklas normalt. Först drabbas stavarna, vilka kan arbeta i svagt ljus. Hunden blir då "nattblind" och kan inte se i mörker. Sedan förlorar tapparna successivt sin funktion i dagsljus. De flesta hundar med prcd-PRA blir så småningom helt blinda. Sjukdomen nedärvs autosomt recessivt, vilket innebär att den drabbade hunden fått sjukdomsanlag från båda sina föräldrar.

Det är mycket viktigt att alla avelsdjur har känd DNA-status avseende prcd-PRA. DNA-resultat avseende prcd-PRA registreras numera officiellt i SKKs hunddata. En hund som är DNA-testad som anlagsbärare (carrier) måste användas på fri invid som är antingen testad normal (clear) eller hereditärt fri. En hund som är testad normal (clear) eller är hereditärt fri kan användas på antingen fria hundar eller anlagsbärare. En hund som är DNA-testad sjuk (affected) får aldrig användas i avel. Sedan det nya ögonlysningssprotokollet togs i bruk har ingen tollare med diagnosen PRA ögonlysts.

#### **CEA**

CEA står för Collie Eye Anomaly vilket i sin tur betyder "Collie-Öga-Avvikelser från det normala" och är en ärftlig ögonsjukdom som i värsta fall leder till blindhet. Det är en medfödd förändring i ögats bakre del. I SKKs hunddata registreras fyra olika delsymptom på CEA: CRD, Colobom, Blödning och Näthinneavlossning. CRD (chorioretinal dysplasi) är en missbildning av åderhinnan och näthinna som sitter i den bakre väggen av ögat. Detta innebär att hunden får blinda fält på det drabbade ögat, men det innebär inte någon synnedsättning. Hjärnan lägger ihop bilderna från bägge ögonen och kompenserar bort de blinda fälten. Colobom är en grop längst bak i ögat vid synnerven. Den orsakar blödningar och i värsta fall näthinneavlossning. Hunden kan bli blind av såväl kraftiga blödningar som näthinneavlossning.

Arvsgången är inte helt fastställd, men mycket tyder på en polygen arvsgång. Med det menas att sjukdomen inte träder fram förrän en kombination av flera arvsanlag uppträder samtidigt. En hane kan alltså bära på en bit av anlaget för sjukdomen men inget händer om den paras med en tik som bär på samma bit av anlaget. Om hanen däremot paras med en tik som bär på den andra uppsättningen gener kan sjukdomen bryta ut.

Enligt SKKs DNA-grupp kan selektion för avel göras utan DNA-test för CEA på tollare eftersom defekten upptäcks vid ögonlysning.

#### **Distichiasis**

Distichiasis är felväxta ögonhår som växer innanför den ordinarie raden av ögonfransar. Det är ännu inte fastställt om distichiasis är en ärftlig förändring. En hund med distichiasis kan användas i avel med fri individ. Diagnosen har kommit till efter det SKK's nya protokoll för ögonlysning tagits i bruk.

#### **Corneadystrofi**

Corneadystrofi är en Inlagring av fettkristaller i hornhinnan som syns som en vit fläck, ofta mitt i hornhinnan och ofta

i båda ögonen. Den orsakar ingen påtaglig synnedsättning. En hund med corneadystrofi kan användas i avel med fri individ. Diagnosen har kommit till efter det SKK's nya protokoll för ögonlysning tagits i bruk.

### 5.2.7. Övrigt

#### Navelbråck

Navelbråck kan bildas där navelsträngen suttit eftersom det alltid blir ett hål i bukväggen efter navelsträngen. När valpen växer och blir äldre sluts hålet efter navelsträngen. På en del hundar går inte hålet ihop riktigt utan det förblir öppet, allt från några mm till flera cm. För det mesta orsakar inte navelbråck några problem för hunden. Navelbråck ses som en mjuk utbuktning på magen precis vid naveln. Vid små navelbråck kan lite fett från bukhålan trilla fram vilket gör att hunden får en utbuktning vid naveln. I de fall då hunden har ett stort bråck kan mycket vävnad och ibland även tarmar komma ut. Om hunden har ett stort bråck bör den opereras och ett litet navelbråck är bara ett skönhetsfel. Navelbråck är en defekt som kan ha ärftlig bakgrund.

En hund med gravt navelbråck ska inte användas i avel.

## 6. Exteriör

### 6.1. Bakgrund

I rasens begynnelse avlades tollaren fram med tanke på funktion och inte exteriör. Bilder på de första tollare som registrerades i Kanadensiska Kennelklubben 1945 visade mycket olika utseende.

I slutet av 1950-talet flyttade en av uppfödarna som registrerat de första tollarna till mellersta Kanada och rasen fick där ett uppsving i popularitet. Fler uppfödare tog vid och tollaren blev en typisk sällskaps- och utställningshund. Det avlades mer och storlek och päls premierades till ursprungshundens nackdel. Rasen gick mer mot tunga, överpälsade hundar och 1992 insåg kanadensarna att det höll på att förlora de ursprungliga egenskaperna både gällande exteriör och funktion, Aveln började då vändas mot att verka för de mindre, rävliknande hundarna exteriört samt arbetade för att öka jaktegenskaperna.

### 6.2. Nulägesbeskrivning

Dagens möjlighet att bedöma och prissätta exteriör är utställning. Prissättningen för rasen generellt varierar mycket beroende på stora individuella skillnader inom rasen, men tollaren är i stort en sund och funktionell hund utan ohälsosamma exteriöra avvikelser. Rasen har ej heller delats upp i en jakttyp och en utställningstyp.

Tollarspecialen som årligen samlar hundratals tollare är en mycket stor och viktig begivenhet att kunna mönstra rasen. Den är även viktig för det internationella utbytet och ett utmärkt underlag för att följa rasens utveckling.

Möjlighet finns även att exteriörbeskriva sin hund, men det förekommer inte inom rasen i större utsträckning.

Tabell 2 visar antal bedömningar gjorda på tollare åren 2007 t o m 2012.

2011 ändrades reglerna för bedömning på officiell utställning från tidigare bedömning pris 1, 2, 3, 0 och KEP till excellent, very good, good, sufficient, disqualified och KEP.

För en mer generell bild av kvalitén visar tabellen en sammanslagning enligt nedan:

<b>1</b>	hund som mycket väl motsvarar rasstandard, bra temperament och i bra kondition.
<b>Excellent</b>	
<b>2</b>	hund som väl motsvarar rasstandard men smärre fel kan tillåtas som ej påverkar helhetsintrycket.
<b>Very Good</b>	
<b>3</b>	hund som motsvarar rasstandard men har smärre exteriöra fel eller presenteras i dålig kondition.
<b>Good, Sufficient</b>	
<b>0</b>	hund med anatomiska defekter som påverkar hundens hälsa eller kondition eller visar starkt avvikande beteende. Tilldelas även hundar med för rasen diskvalificerande fel eller är kryptorchid.
<b>KEP</b>	"kan ej prissättas" eller "cannot be judged" t ex att hunden visar upp sig i extremt dålig kondition, dåligt ringtränad eller skadad så att helhet och rörelsemönster ej kan bedömas.

	Antal bedömningar	Bedömningar/ årsregistrerade hundar	1 excellent antal / %	2 very good antal / %	3 good,suff antal / %	0 disqualified antal / %	KEP antal / %
2007	970	2,7	694 / 71	251 / 26	17 / 1,8	3 / 0,3	5 / 0,5
2008	924	2,2	668 / 72	219 / 24	30 / 3,3	3 / 0,3	4 / 0,4
2009	1080	2,5	765 / 71	283 / 26	27 / 2,5	5 / 0,5	-
2010	1034	2,7	757 / 73	255 / 25	21 / 1,9	1 / 0,1	-
2011	1212	3,2	783 / 65	354 / 29	71 / 5,8	4 / 0,2	-
2012	1158	3,2	739 / 64	331 / 29	77 / 6,0	8 / 0,7	3 / 0,3

Tabell 2 - Antal bedömda tollare under åren 2007-2012 samt resultat.

Antal bedömningar per antal årsregistrerade tollare visar en lätt ökning av utställningsintresset. 10 år tillbaks i tiden låg samma siffra på 2,0.

Ca 70 % av tollarna bedöms på utställning motsvarande 1/excellent och inom ramen "väl motsvarar rasstandard" hamnar 90-95 % av tollarna vilket väl motsvarar att tollaren i stort är en sund och funktionell hund utan ohälsosamma avvikelser.

Rasstandarden ger utrymme för relativt stora variationer då idealmankhöjden för en hanhund är 48-51 cm och en tiks idealmankhöjd är 45-48 cm, och en avvikelse på +/-3 cm är tillåten. Det innebär att det kan skilja 9 cm mellan en stor och en liten hane utan att någon av hundarna för den skull har ett fel jämfört med rasstandarden och alltså 12 cm mellan en liten tik (42 cm) och en stor hane (54 cm)!

Under 2005 reviderades Raskompendiet, se bilaga 2, inför exteriördomarkonferensen för retrieverdomare som arrangerades av SSRK. Raskompendiet innehåller dels rasstandarden och dels kommentarer till densamma.

## 7. Funktion och mentalitet

### 7.1. Bakgrund

#### 7.1.1. Funktion

Tollaren utvecklades på Nova Scotia-halvön i östra Kanada i början av 1800-talet för att "tolla" (eller locka) och apportera sjöfågel. Den "tollande" hunden springer, hoppar och leker längs stranden fullt synlig för andflocken. Ibland försvinner hunden utom synhåll för att, med hjälp av den gömda jägaren som kastar små pinnar eller bollar till hunden, snabbt dyka upp igen. Hundens lekfulla beteende väcker ändernas nyfikenhet och de lurar att komma inom skotthåll. Tollaren sänds därefter ut för att apportera de skjutna fåglarna.

Rasstandarden beskriver tollarens karaktär och där står det att tollaren ska vara intelligent, lättdresserad och ha stor uthållighet. Den ska vara en stark och skicklig simmare, en naturlig och säker apportör såväl på land som i vatten, redo för arbete i samma ögonblick en uppmaning till apportering ges. Under arbete har tollaren ett snabbt, framrusande sätt med huvudet nästan i linje med ryggen och svansen med sitt mycket rikliga behäng, i ständig rörelse. Den starka apporteringsslusten och lekfullheten är nödvändiga egenskaper för rasens specifika arbetssätt.

Tollarna i Sverige startade på retrieverjaktprov med första tollaren till pris 1987 och 1997 hölls första inofficiella tollingjaktprovet. Vid årsmötet 2000 beslutade Tollarklubbens medlemmar att tollingjaktproven ska få officiell status och det historiskt första officiella tollingjaktprovet ägde rum i maj 2007. 2012 infördes även elitklass och möjlighet till titeln Svensk Tollingjaktprovschampion **SE J(t)CH**.

Tollarnas jaktliga funktion prövas även på Tollarklubbens apporteringstest.

### 7.1.2. Mentalitet

Hundens mentalitet kan förenklat beskrivas som ett pussel av egenskaper. Hur de olika pusselbitarna ska se ut beror på hundens funktion, dvs dess arbetssätt.

Ett sätt att beskriva en hunds mentalitet är att använda Svenska Brukshundklubbens mentalbeskrivning, MH.

Mentalbeskrivningen utförs på särskilda banor som ser likadana ut över hela landet. Den beskriver egenskaper som t ex hanterbarhet, samarbete, lek-och kamplust, hot, nyfikenhet, rädsla och skottfasthet.

Ett annat sätt att beskriva mentaliteten är BPH – Beteende Personlighet Hund.

BPH finns från och med 2012 och är Svenska Kennelklubbens officiella mentalbeskrivning. Under 2012 har Tollaren tillsammans med 4 andra raser haft företräde till beskrivningarna.

Mentalbeskrivningen är endast en beskrivning över hur hunden betar sig i de olika momenten och ingen test, tävling eller prov. Hundarna får inte vara yngre än 12 månader och helst inte äldre än 18 månader (avser MH).

## 7.2. Nulägesbeskrivning

### 7.2.1. Funktion

De flesta som idag köper en tollare vill ha en arbetande hund. Även då tollarna avsetts hos många att användas inom flera områden så som lydnad, bruks, agility mm har många med rätt introduktion kommit att jaktråna sina hundar. Sett över tiden har det jaktliga intresset ökat bland medlemmar i Tollarklubben, vilket kan ses på en sakta ökande trend i starter på officiella jaktliga prov och apporteringstest. Tollarklubben arbetar aktivt för att öka den jaktliga medvetenheten hos både uppfödare och vanliga medlemmar.

Det är ett ökande antal tollare som kommer till start på de olika prov som finns, men arbetet med att få tollaren bedömd funktionellt måste fortsätta. Som ett komplement till apporteringstest, jaktprov och tollingjaktprov har Tollarklubben även använt sig av funktionsbeskrivning för att kartlägga rasens funktion. Denna kommer att upphöra då SSRK och SKK har arbetat under längre tid för en gemensam beskrivning av retriever och under 2014 lanseras FBR retriever att pröva och utvärdera den jaktliga funktionen.

#### 7.2.1.1. Tollingjaktprov

Tollaren skiljer sig från de övriga retrieverraserna då tollaren även arbetar före skott genom att locka fåglarna till skytten. Detta är ett moment som inte prövas i Svenska Spaniel och Retrieverklubbens (SSRK:s) jaktprov och 1997 beslöt Tollarklubben att utveckla ett eget inofficiellt tollingjaktprov.

2000 beslutade årsmötet att arbeta för officiell status och den 7 maj 2007 gick det 1:a officiella tollingjaktprovet av stapeln. Fortsatt arbete för synkronisering med klasser och championat som på retrieverjaktprov ledde till att vi från 2012 även har elitklass och därmed också möjlighet till Svenskt tollingjaktprovschampionat SE J(t) CH.

Av antal årsregistrerade hundar åren 2007 to m 2009 har 13% inom rasen kommit till start. 2010 ökar siffran markant till 29% och 2011 startar 36% vilket får ses som en positiv trend att hundägare får en jaktlig insikt och vill pröva sina hundar. De två senaste årens ökning kan nog tillskrivas införandet av tollingjaktprov på Tollarspecialen.

To m 2011 hade ca 65% av tollarna gått till pris varav ca 1/3 till 1:a pris. Antal till pris sjönk något under 2012 vilket kan vara till följd av införandet av elitklass. Se t

	Antal hundar	nkl	ökl	ekl	Tot	0:or	3:or	2:or	1:or	% pris	% 1:or
2007	47	39	16	-	55	22	14	15	4	60	7.3
2008	58	56	26	-	82	26	20	16	20	68.3	24.4
2009	49	35	27	-	62	15	18	13	16	75.8	25.8
2010	112	109	63	-		68	30	34	40	60.5	23.3
2011	117	113	85	-	198	74	38	47	39	62.6	19.7
2012	125	113	85	52	250	127	57	25	41	46	16

Tabell 3-Tabellen visar starter och utfall på tollingjaktprov under perioden 2007-2012. Med Antal avses de hundar som startat under ett år. En hund kan ha gjort flera starter (tot), varför antal och tot inte stämmer överens.

### 7.2.1.2. Retrieverjaktprov

SSRK har arrangerat jaktprov för retrievers sedan 1957 och under årens gång har proven reviderats för att uppfylla de ändamål som de har. Den första paragrafen i SSRK:s Jaktprovsbestämmelser för retriever står följande att läsa: "Jaktprovets ändamål är att under jägarmässiga former bedöma deltagande hundars jaktegenskaper till ledning för avelsarbetet". Vid jaktproven bedöms hundarna under förhållanden som så nära som möjligt ska överensstämma med en verklig jaktsituation.

Viktiga jaktegenskaper för retrievern är bland annat viljan till samarbete, viltintresse, apporteringsförmåga och arbetslust men också förmågan att kunna vara passiv -att lugnt vänta på sin tur..

Startande på retrieverjaktprov har sedan 1993 legat runt mellan 25 och 35 hundar till start per år. Sedan 2005 har antalet legat runt 23-40 hundar per år till start.

Av antal registrerade hundar på ett år har som ras ca 10% av tollarna startat på retrieverjaktprov. Tollingjaktproven (som kan ses ovan) genomgår en ökande trend i antal starter så totalt sett kommer fler tollare till start på officiell jaktprovning. Fortsatt arbete att även få tollarna att prövas på retrieverjaktprov bör göras.

I tabell 4 går att utläsa att antalet startande hundar har under åren sedan 2007 legat mellan 23-40 stycken. Mellan 35-49% har gått till pris.



	Antal hundar	nkl	ökl	ekl	Tot	0:or	3:or	2:or	1:or	% pris	% 1:or
2007	35	47	9	0	56	36	8	5	7	35.7	12.5
2008	38	57	11	3	71	40	12	12	7	43.7	9.9
2009	23	24	13	0	37	21	9	1	6	43.2	16.2
2010	40	64	16	1	81	47	19	7	8	42	9.9
2011	30	37	8	2	47	24	10	6	7	48.9	14.9
2012	27	42	11	1	54	34	12	6	2	37	3,7

Tabell 4 - Tabellen visar starter och utfall på SSRK-prov under perioden 2007 t om 2012. Antal avser de hundar som startat under ett år. En hund kan ha gjort flera starter (tot), varför antal och tot inte stämmer överens.

### 7.2.1.3. Apporteringstest

Tollarklubben beslutade 2007 att använda Jägareförbundets apporteringstest. I samband med detta började utbildning av apporteringstestdomare inom de egna leden av folk med jakt- och hunderfarenhet.

Testet avser att pröva hundens grundläggande apporteringkunskaper med vilt på land och vatten.

För Tollarklubben är målet att få många hundar till jaktlig prövning även utan de officiella provens "status" för att också kunna användas i meriterande syfte för avelsdjur med påvisad viltapporteringlust t.ex. på valpförmedlingen. Tollarklubbens apporteringstest är under revidering (2013).

### 7.2.1.3. Funktionsbeskrivning Retriever (FB-R)

Från och med 2014 finns FB-R tillgänglig i hela landet för såväl uppfödare som enskilda hundägare. Beskrivningen består av 11 moment som på olika sätt belyser de specifika retrieveregenskaperna så som apporteringlust, sökluft, problemlösning, vilthantering mm. Utförlig beskrivning av FB-R inklusive protokoll och tolkningsnyckel finns på SSRK's hemsida. Under 2014 har ca 20 tollare beskrivits varvid det i nuläget är för tidigt att dra några slutsatser av resultatet.

## 7.2.2. Mentalitet

Idag kan tollarna beskrivas mentalt med MH, mentalbeskrivning i arrangemang av Svenska Brukshundklubben eller med BPH genom SKK.

### 7.2.2.1 Mentalbeskrivning Hund (MH)

Ett sätt att beskriva en hunds mentalitet är att använda Svenska Brukshundklubbens mentalbeskrivning. Den mentalbeskrivning som används i dag har använts sedan 1997 då den reviderades. Mentalbeskrivningen utförs på särskilda banor som ser likadana ut över hela landet. Man beskriver egenskaper som:

- hanterbarhet
- socialitet och samarbete
- lek, kamp- och jaktlust
- hot
- nyfikenhet
- rädsla
- skottfasthet

Sedan 2002 och per den 2012-12-31 är det 1203 tollare som har beskrivits runt om i Sverige. I tabell 5 framgår även fördelningen mellan könen, hur många individer som avbrutit mm.

Registrerade år	2002	2003	2004	2005	2006	2007	2008	2009	2010	2011
Antal födda	307	345	302	420	360	343	400	440	378	319
Känd mental status	110	120	115	139	145	116	153	157	107	41
varav - hanar	51	61	60	64	73	60	81	76	67	20
- tikar	59	59	55	75	72	56	72	81	40	21
Beskrivaren avbryter	5	4	2	2	4	1	4	1	1	-
Ägaren avbryter	4	-	3	3	-	6	6	2	-	-
Avbrutit MH (före 2002-07-01)	-	-	-	-	-	-	-	-	-	-
Oacceptabelt beteende	-	-	-	-	-	-	-	-	-	-
Ägaren avstår skott	7	1	2	2	3	2	3	5	3	1
Avsteg från avreaktion	1	-	-	1	2	-	-	1	-	-

Tabell 5 – Tabellen visar antal tollare registrerade under perioden 2002-2011 som genomfört ett MH.

Tollarägare har varit flitiga med att delta på mentalbeskrivning. Sedan 2001 har antal beskrivna tollare hållit sig ganska konstant runt 30-35 % med en topp 2006 på 40 % av antalet årsregistreringar.

Tollarens reaktioner under mentalbeskrivning beskrivs i protokoll, se bilaga.

Inom Tollarklubben anser vi att det är av vikt för rasen att se hur "sunda redskap" tollaren har att handskas med olika situationer och ser därför viktigast att följa utvecklingen gällande nyfikenhet, kvarstående rädslor och skottreaktion.

	2002	2003	2004	2005	2006	2007	2008	2009	2010	2011	
Nyfikenhet	2,6	2,8	2,8	2,7	2,8	2,8	2,7	3	3	3	Sammantaget kan tollaren ses som en medelsocial hund
Kvarstående rädsla	1,8	1,7	1,8	1,9	1,8	1,6	1,7	1,5	1,6	1,8	
Skott	2,5	2	2,1	2,2	2,1	2,2	2,2	2,5	2,3	2	

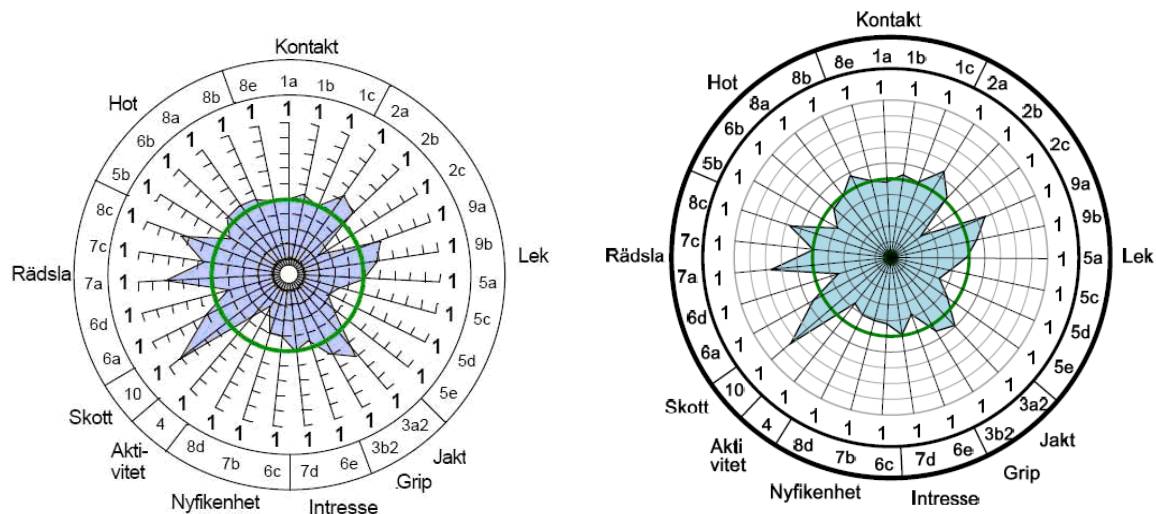
med hög leklust både före och efter beskrivningen, reagerar ganska kraftigt vid plötslig överraskning både med syn och hörsel. Tollaren reagerar initialt mer för ljud än visuellt men större nyfikenhet vid ljud. Se tabell 6.

Tabell 6 – Tabellen visar utvecklingen av de egenskaper tollarklubben har satt fokus på. Observera att det för nyfikenhet är bra att ligga i mitten (3), medan för kvarstående rädslor och skott är en så låg siffra som möjligt att föredra.

Siffrorna håller sig ganska stabila över åren. Man kan se en tendens till ökad nyfikenhet vilket är positivt för att en hund ska kunna hantera olika situationer. Kvarstående rädslor och skott håller sig i det "sunda" området, men

fortsatt arbete att rasen ska generellt ha mindre kvarstående rädsor och minskad skottreaktion ska fortsätta.

I figur 8 ses en jämförelse av tollare MH beskrivna med ca 10 års mellanrum. Profilerna håller sig ganska jämna och som beskrivet ovan en bra nivå på de kvalitéer rasklubben följer. Vad som är intressant är att jaktlusten minskat något. I figur 9 ses motsvarande diagram för BPH per år 2012.



Figur 8 – Första diagrammet visar medelvärde på mentalbeskrivna tollare per 2003. Andra diagrammet visar detsamma per år 2012. Det är viktigt att komma ihåg att mentalbeskrivningen använder en intensitetsskala där 1 är låg intensitet och 5 hög intensitet. I vissa moment är det att föredra högre intensitet och i andra är det mer positivt med lägre (t ex i momentet Skott är låg intensitet att föredra). I bland är "mitt-i-mellan" att föredra (t ex i momentet Kontakt – hälsning).

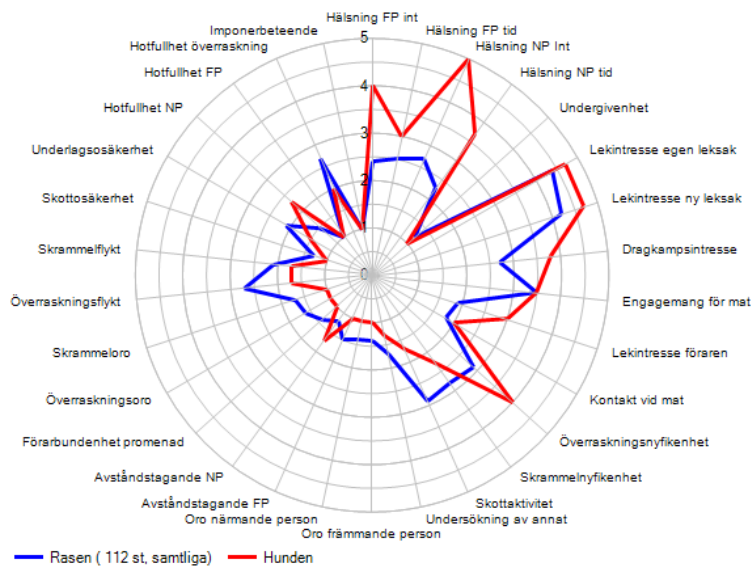
Källa: [www.genetica.se](http://www.genetica.se)

### 7.2.2.2 BPH

Tabell 7 visar att under 2012 har 112 hundar beskrivits varav 109 med skott. 3 hundar har brutits av ägaren. Av de 109 hundar som genomfört mentalbeskrivningen har 19 hundar egna jaktmeriter, 45 hundar har minst en jaktmeriterad förälder och resterande 45 hundarna är omeriterade eller fallna efter omeriterade förälder. Positivt att det är flera hela kullar som beskrivits från varierande populationer. Då testet är helt nytt är det ännu för tidigt att kunna göra någon egentlig utvärdering.

Registrerade år	2002	2003	2004	2005	2006	2007	2008	2009	2010	2011	2012
Antal födda	307	345	302	420	360	343	400	440	378	319	
Känd mental status	-	-	1	1	2	2	8	12	38	44	1
varav - hanar	-	-	-	-	1	-	5	5	20	15	1
- tikar	-	-	1	1	1	2	3	7	18	29	0
Beskrivaren avbryter	-	-	-	-	-	-	-	-	-	-	-
Ägaren avbryter	-	-	-	-	-	-	-	-	-	3	-
Oacceptabelt beteende	-	-	-	-	-	-	-	-	-	-	-
Ägaren avstår skott	-	-	-	-	-	-	1	-	1	1	-

Tabell 7 – Tabellen visar antal tollare registrerade under perioden 2002-2012 som genomfört ett BPH.



Figur 9 – Figuren visar medelvärde på mentalbeskrivna tollare per 2012 (Blå markering). Den röda markeringen avser en specifik individ, ej namngiven i RAS. Källa: Avelsdata

## KÄLLFÖRTECKNING

### *Böcker, tidskrifter & uppsatser*

Apportören 1/2001, 1/2002, 1/2003, 1/2004, 1/2005

Blohmé Pia, *Näthinnesjukdomar hos hund*, SLU 2004

Doggy Rapport 2/1997 Doggy Rapport 3/1997 Doggy Rapport 3/1999 Doggy Rapport 4/1999

Folkman Jane et al, *Thyroid/Addison's Study in Tollers*, Michigan State University

Högman et al, *Hunduppfödarens handbok*, 1999

Jubileumsapportören 50 år, 1996

Könemann, *Symptom och botemedel*, 2000

Rasbok 2003

Raskompendium, 1994

Rasstandard för Nova Scotia Duck Tolling Retriever SKK,

*Information om röntgenkontroll av leder* Svensk Veterinärtidning 12/00

Klubbtidningen Tollaren, årgångarna 1988-2005

Alison Strang & Gail MacMillan, *The Nova Scotia Duck Tolling Retriever*, 1996

Wallin Håkansson Berit, *Kompendium "Hundögonkurs, Katrineholm 001119"*

Veien, Anne Kristi, *Tollarsjuka hos hund: en retrospektiv studie med journalsammanställning av 18 hundar*, SLU 2004

Wiholm Zander Anette, *Renal dysplasi hos hund*, SLU 2003

Wikström Birgitta, *Hundens sjukdomar*, 1996,

### *Dataprogram*

Lathunden med Rasdata från SKK

SKK:s Avelsdata, [www.skk.se](http://www.skk.se)

SSRK:s Rasdata, [www.ssrk.se](http://www.ssrk.se)

### *Websidor*

Agria, [www.agria.se](http://www.agria.se)

Genetica, [www.genetica.se](http://www.genetica.se)

Reumatikerförbundet, [www.reumatikerforbundet.org](http://www.reumatikerforbundet.org)

SKK:s Anomalex, [www.skk.se](http://www.skk.se)

SSRK, [www.ssrk.se](http://www.ssrk.se)

Tollarklubben, [www.tollarklubben.se](http://www.tollarklubben.se)

Hundgenetikgruppen, <http://hunddna.slu.se>

### *Övrigt*

Agria Breed Profile